

ภาคผนวกที่ 1

หนังสือเห็นชอบรายงานฯ และใบอนุญาตโครงการ

- | | | |
|-----------|-----|--|
| เอกสารแนบ | 1-1 | สำเนาหนังสือเห็นชอบรายงานการประเมินผลกระทบสิ่งแวดล้อมฯ
เลขที่ ทส 1009.3/11300 ลงวันที่ 20 กรกฎาคม พ.ศ. 2565 |
| เอกสารแนบ | 1-2 | สำเนาการขอเปลี่ยนแปลงใบอนุญาตผลิตไฟฟ้า
เลขที่ สกพ 5502/4068 ลงวันที่ 19 กันยายน พ.ศ. 2555 |
| เอกสารแนบ | 1-3 | หนังสืออนุญาตให้ประกอบกิจการในนิคมอุตสาหกรรม
เลขที่ 2-02-1-109-81583-2565 ลงวันที่ 29 ธันวาคม พ.ศ. 2565 |
| เอกสารแนบ | 1-4 | หนังสือแจ้งผลการพิจารณารายงานการเปลี่ยนแปลงรายละเอียดโครงการ
ในรายงานการประเมินผลกระทบสิ่งแวดล้อมฯ
เลขที่ อก 5103.3.1/3431 ลงวันที่ 19 ตุลาคม 2566 |

เอกสารแนบ 1-1

สำเนาหนังสือเห็นชอบรายงานการประเมินผลกระทบสิ่งแวดล้อมฯ

เลขที่ ทส 1009.3/11300 ลงวันที่ 20 กรกฎาคม พ.ศ. 2565

ที่ ทส ๑๐๐๙.๓/ ๑๑๓๐๐



สำนักงานนโยบายและแผน
ทรัพยากรธรรมชาติและสิ่งแวดล้อม
๑๑๘/๑ อาคารทิปโก้ ๒ ถนนพระรามที่ ๖
แขวงพญาไท เขตพญาไท กรุงเทพฯ ๑๐๕๐๐

๒๐ กรกฎาคม ๒๕๖๕

เรื่อง แจ้งผลการพิจารณารายงานการเปลี่ยนแปลงรายละเอียดโครงการในรายงานการประเมินผลกระทบสิ่งแวดล้อม สำหรับโครงการ กิจการ หรือการดำเนินการที่อาจมีผลกระทบต่อทรัพยากรธรรมชาติ คุณภาพสิ่งแวดล้อม สุขภาพ อนามัย ของประชาชนในชุมชนอย่างรุนแรง โครงการโรงงานปรับปรุงคุณภาพของเสียรวม (ส่วนขยาย ครั้งที่ ๑) (ครั้งที่ ๒) ของบริษัท บางปู เอนไวรอนเมนทอล คอมเพล็กซ์ จำกัด

เรียน กรรมการผู้จัดการบริษัท บางปู เอนไวรอนเมนทอล คอมเพล็กซ์ จำกัด

สิ่งที่ส่งมาด้วย ๑. สำเนาหนังสือการนิคมอุตสาหกรรมแห่งประเทศไทย ด่วนที่สุด ที่ อก ๕๑๐๓.๓.๑/๒๙๑ ลงวันที่ ๓ กุมภาพันธ์ ๒๕๖๕
๒. สำเนาหนังสือการนิคมอุตสาหกรรมแห่งประเทศไทย ด่วนที่สุด ที่ อก ๕๑๐๓.๓.๑/๑๗๓๖ ลงวันที่ ๑๗ มิถุนายน ๒๕๖๕
๓. มาตรการป้องกันและแก้ไขผลกระทบสิ่งแวดล้อม และมาตรการติดตามตรวจสอบผลกระทบสิ่งแวดล้อม รายงานการเปลี่ยนแปลงรายละเอียดโครงการในรายงานการประเมินผลกระทบสิ่งแวดล้อม สำหรับโครงการ กิจการ หรือการดำเนินการที่อาจมีผลกระทบต่อทรัพยากรธรรมชาติ คุณภาพสิ่งแวดล้อม สุขภาพ อนามัย ของประชาชนในชุมชนอย่างรุนแรงโครงการโรงงานปรับปรุงคุณภาพของเสียรวม (ส่วนขยาย ครั้งที่ ๑) (ครั้งที่ ๒) ตั้งอยู่ที่ นิคมอุตสาหกรรมบางปู ตำบลบางปูใหม่ อำเภอเมืองสมุทรปราการ จังหวัดสมุทรปราการ ของบริษัท บางปู เอนไวรอนเมนทอล คอมเพล็กซ์ จำกัด ต้องยึดถือปฏิบัติอย่างเคร่งครัด

ตามที่ การนิคมอุตสาหกรรมแห่งประเทศไทย ได้เสนอรายงานการเปลี่ยนแปลงรายละเอียดโครงการในรายงานการประเมินผลกระทบสิ่งแวดล้อม สำหรับโครงการ กิจการ หรือการดำเนินการที่อาจมีผลกระทบต่อทรัพยากรธรรมชาติ คุณภาพสิ่งแวดล้อม สุขภาพ อนามัย ของประชาชนในชุมชนอย่างรุนแรงโครงการโรงงานปรับปรุงคุณภาพของเสียรวม (ส่วนขยาย ครั้งที่ ๑) (ครั้งที่ ๒) ของบริษัท บางปู เอนไวรอนเมนทอล คอมเพล็กซ์ จำกัด ตั้งอยู่ที่นิคมอุตสาหกรรมบางปู ตำบลบางปูใหม่ อำเภอเมืองสมุทรปราการ จังหวัดสมุทรปราการ และรายงานฉบับแก้ไขเพิ่มเติม ครั้งที่ ๑ จัดทำรายงานโดยบริษัท ไพร์เทียร์ คอนซัลแตนต์ จำกัด ให้สำนักงานนโยบายและแผนทรัพยากรธรรมชาติและสิ่งแวดล้อมดำเนินการตามขั้นตอนการพิจารณารายงานรายละเอียดตามสิ่งที่ส่งมาด้วย ๑ และ ๒

สำนักงานนโยบายและแผนทรัพยากรธรรมชาติและสิ่งแวดล้อม ได้เสนอรายงานการประเมินผลกระทบสิ่งแวดล้อมดังกล่าว ให้คณะกรรมการผู้ชำนาญการพิจารณารายงานการประเมินผลกระทบสิ่งแวดล้อมโครงการอุตสาหกรรมและระบบสาธารณูปโภคที่สนับสนุนพิจารณา ในการประชุมครั้งที่ ๒๑/๒๕๖๕ เมื่อวันที่ ๖ กรกฎาคม ๒๕๖๕ คณะกรรมการผู้ชำนาญการฯ มีมติให้ความเห็นชอบรายงานการเปลี่ยนแปลงรายละเอียด

โครงการใน...

- ๒ -

โครงการในรายงานการประเมินผลกระทบสิ่งแวดล้อม สำหรับโครงการ กิจการ หรือการดำเนินการที่อาจมีผลกระทบต่อทรัพยากรธรรมชาติ คุณภาพสิ่งแวดล้อม สุขภาพ อนามัย ของประชาชนในชุมชนอย่างรุนแรงโครงการโรงงานปรับปรุงคุณภาพของเสียรวม (ส่วนขยาย ครั้งที่ ๑) (ครั้งที่ ๒) ของบริษัท บางปู เอนไวรอนเมนทอล คอมเพล็กซ์ จำกัด ตั้งอยู่ที่นิคมอุตสาหกรรมบางปู ตำบลบางปูใหม่ อำเภอเมืองสมุทรปราการ จังหวัดสมุทรปราการ โดยให้ปฏิบัติตามมาตรการป้องกันและแก้ไขผลกระทบสิ่งแวดล้อม และมาตรการติดตามตรวจสอบผลกระทบสิ่งแวดล้อมอย่างเคร่งครัด รายละเอียดตามสิ่งที่ส่งมาด้วย ๓ และให้ประสานบริษัทที่ปรึกษาเพื่อจัดทำรายงานที่ได้รับรวบรวมรายละเอียดข้อมูลทั้งหมดเรียงตามลำดับการพิจารณา จำนวน ๑ ฉบับ และรายงานฉบับสมบูรณ์ที่ได้แก้ไขเพิ่มเติมตามที่คณะกรรมการผู้ชำนาญการกำหนดแล้ว จำนวน ๑ ฉบับ พร้อมทั้งจัดทำแผ่นบันทึกข้อมูลในรูปแบบ Portable Document Format (PDF File) จำนวน ๑ แผ่น และ ๘ แผ่น ตามลำดับ เสนอต่อสำนักงานนโยบายฯ ภายในเวลา ๔๕ วัน เพื่อใช้เป็นเอกสารอ้างอิงและส่งให้หน่วยงานที่เกี่ยวข้องต่อไป และหากได้รับอนุญาตจากหน่วยงานอนุญาตแล้ว ขอความร่วมมือส่งสำเนาใบอนุญาตพร้อมเงื่อนไขให้สำนักงานนโยบายฯ ทราบด้วย ทั้งนี้ สำนักงานนโยบายฯ ได้มีหนังสือแจ้งบริษัท ไพร์เทียร์ คอนซัลแตนต์ จำกัด เพื่อดำเนินการในส่วนที่เกี่ยวข้องต่อไปด้วยแล้ว

จึงเรียนมาเพื่อโปรดพิจารณา

ขอแสดงความนับถือ

(นายมนต์สิทธิ์ ภูศิริวัฒน์)

รองเลขาธิการ รักษาการแทน

เลขาธิการสำนักงานนโยบายและแผนทรัพยากรธรรมชาติและสิ่งแวดล้อม

กองวิเคราะห์ผลกระทบสิ่งแวดล้อม

โทรศัพท์ ๐ ๒๒๖๕ ๖๕๐๐ ต่อ ๖๖๙๑ (ซินวัฒน์)

โทรสาร ๐ ๒๒๖๕ ๖๖๑๖

ไปรษณีย์อิเล็กทรอนิกส์ sarabun@onep.go.th

ด่วนที่สุด

ที่ อก 5103.3.1/ 291



สิ่งส่งมาด้วย 9
สำนักงานนโยบายและแผน
ทรัพยากรธรรมชาติและสิ่งแวดล้อม
เลขที่ 8136 วันที่ ๙ ก.พ. ๒๕๖๕
เวลา 11.00 น.

การนิคมอุตสาหกรรมแห่งประเทศไทย
618 ถนนนิคมมักกะสัน แขวงมักกะสัน
เขตราชเทวี กรุงเทพฯ 10400

กองบริหารผลประโยชน์สิ่งแวดล้อม
เลขที่ 149 วันที่ ๙ ก.พ. ๒๕๖๕
เวลา 14.54 น.

3 กุมภาพันธ์ 2565

เรื่อง รายงานการเปลี่ยนแปลงรายละเอียดโครงการในรายงานการประเมินผลกระทบสิ่งแวดล้อม สำหรับโครงการ
กิจการ หรือการดำเนินการที่อาจมีผลกระทบต่อทรัพยากรธรรมชาติ คุณภาพสิ่งแวดล้อม สุขภาพ อนามัย
คุณภาพชีวิตของประชาชนในชุมชนอย่างรุนแรง โครงการโรงงานปรับปรุงคุณภาพของเสียรวม (ส่วนขยาย ครั้งที่ 1)
(ครั้งที่ 2) ของบริษัท บางปู เอนไวรอนเมนทอล คอมเพล็กซ์ จำกัด

เรียน เลขาธิการสำนักงานนโยบายและแผนทรัพยากรธรรมชาติและสิ่งแวดล้อม

สิ่งที่ส่งมาด้วย รายงานการเปลี่ยนแปลงรายละเอียดโครงการฯ จำนวน 15 ฉบับ

กลุ่มงานอุตสาหกรรม
เลขที่ 110 วันที่ 9 ก.พ. ๖๕
เวลา 13.33 น.

ตามที่ บริษัท บางปู เอนไวรอนเมนทอล คอมเพล็กซ์ จำกัด ได้นำส่งรายงานการเปลี่ยนแปลง
รายละเอียดโครงการในรายงานการประเมินผลกระทบสิ่งแวดล้อม สำหรับโครงการ กิจการ หรือการดำเนินการ
ที่อาจมีผลกระทบต่อทรัพยากรธรรมชาติ คุณภาพสิ่งแวดล้อม สุขภาพ อนามัย คุณภาพชีวิตของประชาชนในชุมชน
อย่างรุนแรง โครงการโรงงานปรับปรุงคุณภาพของเสียรวม (ส่วนขยาย ครั้งที่ 1) (ครั้งที่ 2) ตั้งอยู่ที่อำเภอเมืองสมุทรปราการ
จังหวัดสมุทรปราการ จัดทำรายงานฯ โดย บริษัท โฟร-tier คอนซัลแตนต์ จำกัด มายังการนิคมอุตสาหกรรม
แห่งประเทศไทย (กนอ.) นั้น

ในการนี้ กนอ. ได้พิจารณารายงานฯ ในเบื้องต้นเป็นที่เรียบร้อยแล้ว จึงขอส่งรายงานดังกล่าวมายัง
สำนักงานนโยบายและแผนทรัพยากรธรรมชาติและสิ่งแวดล้อม เพื่อพิจารณาดำเนินการตามขั้นตอนต่อไป

จึงเรียนมาเพื่อโปรดพิจารณา ผลเป็นประการใดโปรดแจ้งให้ทราบด้วย จะขอบคุณยิ่ง

ขอแสดงความนับถือ

ป ส

(นางปนัดดา รุ่งเรืองศรี)

รองผู้ว่าการ (บริหาร) รักษาการในตำแหน่ง
รองผู้ว่าการ (พัฒนาที่ยั่งยืน) ปฏิบัติงานแทน
ผู้ว่าการการนิคมอุตสาหกรรมแห่งประเทศไทย

ฝ่ายสิ่งแวดล้อมความปลอดภัยและอาชีวอนามัย

กองสิ่งแวดล้อมและพลังงาน

โทร 02 253 0561 ต่อ 3326

โทรสาร 0 2650 0466

B304/ค. 1.9.20

ด่วนที่สุด

ที่ อก 5103.3.1/ 1936



กองบริหารผลประโยชน์สิ่งแวดล้อม
เลขที่ 998 วันที่ ๑๖ มิ.ย. ๒๕๖๕
เวลา 17.22 น.

17 มิถุนายน 2565

สำนักงานนโยบายและแผน
ทรัพยากรธรรมชาติและสิ่งแวดล้อม
เลขที่ 9082 วันที่ ๒๒ มิ.ย. ๒๕๖๕
เวลา ๙.๔๖ น.

การนิคมอุตสาหกรรมแห่งประเทศไทย
618 ถนนนิคมมักกะสัน แขวงมักกะสัน
เขตราชเทวี กรุงเทพฯ 10400

กลุ่มงานอุตสาหกรรม
เลขที่ 429 วันที่ 23 มิ.ย. ๖๕
เวลา 10.14 น.

เรื่อง รายงานการเปลี่ยนแปลงรายละเอียดโครงการในรายงานการประเมินผลกระทบสิ่งแวดล้อม สำหรับโครงการ
กิจการ หรือการดำเนินการที่อาจมีผลกระทบต่อทรัพยากรธรรมชาติ คุณภาพสิ่งแวดล้อม สุขภาพ อนามัย
คุณภาพชีวิตของประชาชนในชุมชนอย่างรุนแรง โครงการโรงงานปรับปรุงคุณภาพของเสียรวม (ส่วนขยาย ครั้งที่ 1)
(ครั้งที่ 2) ฉบับแก้ไขเพิ่มเติม ครั้งที่ 1 ของบริษัท บางปู เอนไวรอนเมนทอล คอมเพล็กซ์ จำกัด

เรียน เลขาธิการสำนักงานนโยบายและแผนทรัพยากรธรรมชาติและสิ่งแวดล้อม

สิ่งที่ส่งมาด้วย รายงานการเปลี่ยนแปลงรายละเอียดโครงการฯ ฉบับแก้ไขเพิ่มเติม ครั้งที่ 1 จำนวน 18 ฉบับ

ตามที่ บริษัท บางปู เอนไวรอนเมนทอล คอมเพล็กซ์ จำกัด ได้นำส่งรายงานการเปลี่ยนแปลง
รายละเอียดโครงการในรายงานการประเมินผลกระทบสิ่งแวดล้อม สำหรับโครงการ กิจการ หรือการดำเนินการ
ที่อาจมีผลกระทบต่อทรัพยากรธรรมชาติ คุณภาพสิ่งแวดล้อม สุขภาพ อนามัย คุณภาพชีวิตของประชาชนในชุมชน
อย่างรุนแรง โครงการโรงงานปรับปรุงคุณภาพของเสียรวม (ส่วนขยาย ครั้งที่ 1) (ครั้งที่ 2) ฉบับแก้ไขเพิ่มเติม ครั้งที่ 1 ตั้งอยู่ใน
นิคมอุตสาหกรรมบางปู อำเภอเมืองสมุทรปราการ จังหวัดสมุทรปราการ จัดทำรายงานฯ โดย บริษัท โฟร-tier คอนซัลแตนต์
จำกัด มายังการนิคมอุตสาหกรรมแห่งประเทศไทย (กนอ.) นั้น

ในการนี้ กนอ. ได้พิจารณารายงานฯ ในเบื้องต้นเป็นที่เรียบร้อยแล้ว จึงขอส่งรายงานดังกล่าวมายัง
สำนักงานนโยบายและแผนทรัพยากรธรรมชาติและสิ่งแวดล้อม เพื่อพิจารณาดำเนินการตามขั้นตอนต่อไป

จึงเรียนมาเพื่อโปรดพิจารณา ผลเป็นประการใดโปรดแจ้งให้ทราบด้วย จะขอบคุณยิ่ง

ขอแสดงความนับถือ

ป ส

(นางปนัดดา รุ่งเรืองศรี)

รองผู้ว่าการ (บริหาร) รักษาการในตำแหน่ง
รองผู้ว่าการ (พัฒนาที่ยั่งยืน) ปฏิบัติงานแทน
ผู้ว่าการการนิคมอุตสาหกรรมแห่งประเทศไทย

ฝ่ายสิ่งแวดล้อมความปลอดภัยและอาชีวอนามัย

กองสิ่งแวดล้อมและพลังงาน

โทร 02 253 0561 ต่อ 3326

โทรสาร 0 2650 0466

๕๑๖ ๐๖ ๗๐๖ ๕๖๓๗

เอกสารแนบ 1-2

สำเนาการขอเปลี่ยนแปลงใบอนุญาตผลิตไฟฟ้า

เลขที่ สกพ 5502/4068 ลงวันที่ 19 กันยายน พ.ศ. 2555

ที่ ๒๐๑๒-๐๑๘/BPEC/YO/PY

วันที่ ๒๙ พฤศจิกายน ๒๕๕๕

สิ่งที่ส่งมาด้วย 1

เรื่อง ขอนำส่งสำเนาใบอนุญาตประกอบกิจการพลังงานไฟฟ้า

เรียน ผู้อำนวยการฝ่ายเศรษฐกิจพลังงานไฟฟ้า

การไฟฟ้านครหลวง

สิ่งที่ส่งมาด้วย

๑. สำเนาใบอนุญาตผลิตและจำหน่ายไฟฟ้า
๒. สำเนาใบอนุญาตให้ผลิตพลังงานควบคุม
๓. สำเนาหนังสืออนุญาตแจ้งเริ่มประกอบกิจการไฟฟ้า
๒. สำเนาใบทะเบียนภาษีมูลค่าเพิ่ม (ภ.พ. ๒๐)

ด้วย บริษัท บางปู เอนไวรอนเมนทอล คอมเพล็กซ์ จำกัด ได้ยื่นขอจำหน่ายไฟฟ้าสำหรับผู้ผลิตไฟฟ้าขนาดเล็กมาก เลขที่รับเรื่อง ๗๗-๓๐๐๐๐๐๒๗๔๓๔๘/๕๕ เมื่อวันที่ ๒๐ กันยายน ๒๕๕๕ แล้วนั้น ทางบริษัทฯ ได้รับการอนุญาตจากคณะกรรมการกำกับกิจการพลังงาน จึงขอนำส่งสำเนาใบอนุญาตประกอบกิจการพลังงาน เพื่อประกอบการพิจารณาขอไฟฟ้าเชิงพาณิชย์(COD) ตามสิ่งที่ส่งมาด้วย ๑-๓ ตามลำดับนี้ และสำเนาใบทะเบียนภาษีมูลค่าเพิ่ม (ภ.พ. ๒๐) ตามสิ่งที่ส่งมาด้วย ๔

หากท่านต้องการข้อมูลเพิ่มเติม กรุณาติดต่อ คุณประภัสสร ยันตะบุศย์ ได้ที่หมายเลขโทรศัพท์เคลื่อนที่ ๐๘๑-๘๐๔๕๓๐๒ ไปรษณีย์อิเล็กทรอนิกส์ prabhatsorn.yantabooos@wms-thailand.com บริษัทฯ หวังเป็นอย่างยิ่งว่าคงได้รับการพิจารณาจากท่าน จักขอบคุณยิ่ง

จึงเรียนมาเพื่อโปรดพิจารณา

ขอแสดงความนับถือ

วิภา วัชรกุล

๒๙ พ.ย. ๒๕๕๕

岡田 美洋

(นายโยชิโระ โอากาตา)

กรรมการบริษัท

บริษัท บางปู เอนไวรอนเมนทอล คอมเพล็กซ์ จำกัด

ใบอนุญาตผลิตและจำหน่ายไฟฟ้า เลขที่ กกพ 01-1(1)/55-220

ออกโดย

คณะกรรมการกำกับกิจการพลังงาน

ออกให้ ณ วันที่ 3 สิงหาคม 2555

ใช้ได้ถึง วันที่ 2 สิงหาคม 2565



ใบอนุญาตผลิตไฟฟ้า

ใบอนุญาตนี้ออกให้เพื่อแสดงว่า

บริษัท บางปู เอนไวรอนเมนทอล คอมเพล็กซ์ จำกัด

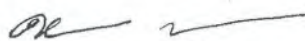
สำนักงานตั้งอยู่เลขที่ ๕๖๕ หมู่ที่ ๒ ซอย ๓ นิคมอุตสาหกรรมบางปู ถนนสุขุมวิท ตำบลบางปูใหม่ อำเภอเมืองสมุทรปราการ จังหวัดสมุทรปราการ รหัสไปรษณีย์ ๑๐๒๕๐ เป็นผู้ได้รับอนุญาตให้ประกอบกิจการผลิตไฟฟ้าเพื่อกำหนดการผลิตติดตั้งไม่เกิน ๑๐ เมกะวัตต์ ตามพระราชบัญญัติการประกอบกิจการพลังงาน พ.ศ. ๒๕๕๐

สถานประกอบกิจการตั้งอยู่เลขที่ ๕๖๕ หมู่ที่ ๒ ซอย ๓ นิคมอุตสาหกรรมบางปู ถนนสุขุมวิท ตำบลบางปูใหม่ อำเภอเมืองสมุทรปราการ จังหวัดสมุทรปราการ รหัสไปรษณีย์ ๑๐๒๕๐ กำลังการผลิตติดตั้งรวม ๒,๐๐๐.๐๐ กิโลวัตต์แอมป์ผลิตไฟฟ้าโดยใช้ขยะอุตสาหกรรมเป็นเชื้อเพลิง

ใบอนุญาตผลิตไฟฟ้าฉบับนี้ มีผลนับตั้งแต่วันที่ออกใบอนุญาต และมีกำหนดอายุ ๑๐ ปี โดยผู้รับใบอนุญาตต้องปฏิบัติตามพระราชบัญญัติการประกอบกิจการพลังงาน พ.ศ. ๒๕๕๐ และเงื่อนไขประกอบใบอนุญาตผลิตไฟฟ้า

ออกให้ ณ วันที่ ๓ สิงหาคม ๒๕๕๕

ใช้ได้ถึง วันที่ ๒ สิงหาคม ๒๕๖๕



(นายดิเรก ลาวังยงกู๋)

ประธานกรรมการกำกับกิจการพลังงาน

ผู้อนุญาต



成田美洋

เงื่อนไขเฉพาะใบอนุญาต

บริษัท บางปู เอนไวรอนเมนทอล คอมเพล็กซ์ จำกัด จะต้องปฏิบัติตามเงื่อนไข ดังนี้

ข้อที่	เงื่อนไขเฉพาะในการประกอบกิจการผลิตไฟฟ้า
๑	ต้องปฏิบัติตามมาตรการป้องกันและแก้ไขผลกระทบสิ่งแวดล้อมและมาตรการติดตามตรวจสอบคุณภาพสิ่งแวดล้อมในรายงานการวิเคราะห์ผลกระทบสิ่งแวดล้อม (EIA) โครงการสาธิตการใช้ประโยชน์พลังงานจากวัสดุเหลือใช้ ที่เสนอไว้ อย่างเคร่งครัด ซึ่งจัดทำโดยบริษัท ฮีอาร์เอ็ม-สยาม จำกัด
๒	หากมีความประสงค์จะเปลี่ยนแปลงชนิดของเทคโนโลยี และ/หรือ รายละเอียดโครงการ แตกต่างจากที่เสนอไว้จากการขออนุญาตประกอบกิจการพลังงาน จะต้องเสนอรายละเอียดของการเปลี่ยนแปลงให้คณะกรรมการให้ความเห็นชอบก่อนดำเนินการเปลี่ยนแปลงดังกล่าว
๓	ต้องจัดการสิ่งปฏิกูลหรือวัสดุที่ไม่ใช้แล้วด้วยวิธีการที่เหมาะสม ไม่ก่อให้เกิดเหตุอันตราย ความเสียหายหรือความเดือดร้อนแก่ผู้ปฏิบัติงานและผู้อยู่อาศัยใกล้เคียงสถานประกอบกิจการ ทั้งนี้ ให้เป็นไปตามกฎหมายที่เกี่ยวข้อง และแจ้งให้สำนักงานทราบ
๔	หากเกิดเหตุการณ์ใดๆ ที่อาจก่อให้เกิดผลกระทบต่อคุณภาพสิ่งแวดล้อม ผู้รับใบอนุญาตจะต้องรีบดำเนินการแก้ไขปัญหาที่เกิดขึ้นและแจ้งให้สำนักงานทราบโดยเร็ว
๕	ต้องจัดให้พนักงานใช้เครื่องป้องกันอันตรายส่วนบุคคล เช่น ถุงมือและรองเท้าที่มีคุณสมบัติเป็นฉนวนไฟฟ้าและอุปกรณ์อื่นๆ ตามความจำเป็นและเหมาะสมต่อการปฏิบัติงานนั้นๆ
๖	ต้องจัดทำแผนปฏิบัติการฉุกเฉิน จัดการฝึกอบรม และนำวิธีการป้องกันเกี่ยวกับการปฏิบัติงานในส่วนที่อาจก่อให้เกิดอันตราย อุบัติเหตุและอุบัติเหตุ และมีการฝึกซ้อมอย่างน้อยปีละ ๒ ครั้ง ทั้งนี้ จะต้องมีการทบทวนเอกสารการดำเนินการแสดงไว้ที่สถานประกอบกิจการ สามารถตรวจสอบได้ตลอดเวลา
๗	ผู้รับใบอนุญาตต้องนำส่งรายงานสมดุลของการผลิต ชื่อ และใช้ไฟฟ้าประจำวันให้สำนักงานภายในวันที่ ๑๐ ของเดือนถัดไป นับแต่วันเริ่มประกอบกิจการ
๘	ห้ามมิให้ผู้รับใบอนุญาตนำไฟฟ้าที่ซื้อจากการไฟฟ้า หรือแหล่งอื่นใดที่ผู้รับใบอนุญาตมิได้ผลิตตามกระบวนการผลิตที่ได้ขออนุญาตไว้มาจำหน่ายกลับเข้าระบบโครงข่ายไฟฟ้าของการไฟฟ้า
๙	ใบอนุญาตฉบับนี้ออกให้เพื่อผลิตไฟฟ้าใช้ในกิจการของตนเองเท่านั้น หากมีความประสงค์จะขายไฟฟ้าเข้าสู่ระบบ จะต้องแจ้งแก้ไขเปลี่ยนแปลงให้ กทพ. พิจารณาก่อนดำเนินการเชิงพาณิชย์ (COO)



成田美洋

ที่ สกพ ๕๕๐๒/๕๐๒๘



สำนักงานคณะกรรมการกำกับกิจการพลังงาน
๓๑๙ อาคารจัตุรัสจามจุรี ชั้น ๑๙ ถนนพญาไท
แขวงปทุมวัน เขตปทุมวัน กรุงเทพฯ ๑๐๓๓๐

๑๗ กันยายน ๒๕๕๕

เรื่อง แจ้งผลการพิจารณาให้เปลี่ยนแปลงสาระสำคัญของใบอนุญาตประกอบกิจการพลังงาน

เรียน กรรมการผู้จัดการ บริษัท บางปู เอนไวรอนเมนทอล คอมเพล็กซ์ จำกัด

อ้างถึง หนังสือบริษัทฯ ที่ ๒๐๑๒-๐๕๘/BPEC/RI/PY ลงวันที่ ๓๐ กรกฎาคม ๒๕๕๔

ตามหนังสือที่อ้างถึง บริษัท บางปู เอนไวรอนเมนทอล คอมเพล็กซ์ จำกัด (บริษัทฯ) มีสถานประกอบกิจการพลังงานตั้งอยู่เลขที่ ๔๖๕ หมู่ ๒ ซอย ๓ นิคมอุตสาหกรรมบางปู ถนนสุขุมวิท ตำบลบางปูใหม่ อำเภอเมืองสมุทรปราการ จังหวัดสมุทรปราการ เป็นผู้รับใบอนุญาตประกอบกิจการผลิตไฟฟ้า เลขที่ กกพ ๐๑-๑(๑)/๕๕-๒๒๐ ขนาดกำลังการผลิตติดตั้งทั้งสิ้น ๑.๖๐ เมกะวัตต์ (MW) หรือ ๒,๐๐๐ กิโลวัตต์แอมแปร์ (kVA) โดยใช้เชื้อเพลิงขยะมูลฝอย และขยะอุตสาหกรรม เฉพาะประเภท Non Hazardous Waste เป็นเชื้อเพลิงหลักในการผลิตไฟฟ้าเพื่อใช้ในการกิจการของบริษัทฯ ซึ่งต่อมาบริษัทฯ ได้มีหนังสือขออนุญาตเปลี่ยนแปลงวัตถุประสงค์เพิ่มเติมเพื่อจำหน่ายไฟฟ้าให้การไฟฟ้านครหลวง (กฟน.) ต่อสำนักงานคณะกรรมการกำกับกิจการพลังงาน (สำนักงาน กกพ.) ความละเอียดแจ้งแล้วนั้น

คณะกรรมการกำกับกิจการพลังงาน (กกพ.) ในการประชุม ครั้งที่ ๓๐/๒๕๕๕ (ครั้งที่ ๑๘๗) เมื่อวันที่ ๖ กันยายน ๒๕๕๕ ได้มีมติอนุญาตให้บริษัทฯ บางปู เอนไวรอนเมนทอล คอมเพล็กซ์ จำกัด เปลี่ยนแปลงวัตถุประสงค์การผลิตไฟฟ้า จากที่ใช้เองเป็นจำหน่ายไฟฟ้าให้การไฟฟ้านครหลวง ปริมาณการจำหน่าย ๐.๔๐ เมกะวัตต์ ตามสัญญาซื้อขายไฟฟ้า และไฟฟ้าส่วนที่เหลือใช้เองในการกิจการบริษัทฯ ได้ ภายใต้คุณสมบัติ ขอบเขต เงื่อนไข ที่ระบุไว้ท้ายใบอนุญาต เดิมและฉบับเปลี่ยนแปลงแก้ไขเพิ่มเติมดังนี้ “แก้ไขเพิ่มเติมข้อ ๙ ต้องปฏิบัติตามเงื่อนไขสัญญาซื้อขายไฟฟ้ากับการไฟฟ้านครหลวง ฉบับเมื่อวันที่ ๒๕ กรกฎาคม ๒๕๕๕ โดยเคร่งครัด และหากมีการเปลี่ยนแปลงรายละเอียดหรือเงื่อนไขประกอบสัญญาซื้อขายไฟฟ้างกล่าวจะต้องแจ้งให้คณะกรรมการทราบ ภายในหลังจากที่ดำเนินการแล้วเสร็จภายใน ๓๐ วัน” ทั้งนี้ ไม่มีการเรียกเก็บค่าธรรมเนียมในการขออนุญาตดังกล่าว

จึงเรียนมาเพื่อโปรดทราบ และดำเนินการต่อไปด้วย จะขอบคุณยิ่ง

ขอแสดงความนับถือ

(นายพรชัย ปฏิภาณปรีชาวุฒิ)

รองเลขาธิการ ปฏิบัติการแทน

เลขาธิการสำนักงานคณะกรรมการกำกับกิจการพลังงาน



สิ่งที่ส่งมาด้วย 2

ใบอนุญาตให้ผลิตพลังงานควบคม

ออกโดย

กรมพัฒนาพลังงานทดแทนและอนุรักษ์พลังงาน

ออกให้ ณ วันที่ 25 กรกฎาคม 2555

ใช้ได้ถึง วันที่ 24 กรกฎาคม 2559

ที่ สกพ ๕๕๐๒/ ๓๓๕๕



สำนักงานคณะกรรมการกำกับกิจการพลังงาน
๓๑๙ อาคารจัตุรัสจามจุรี ชั้น ๑๙ ถนนพญาไท
แขวงปทุมวัน เขตปทุมวัน กรุงเทพฯ ๑๐๓๓๐

๕ สิงหาคม ๒๕๕๕

เรื่อง แจ้งผลการพิจารณาอนุญาตให้ผลิตพลังงานควบคุม

เรียน กรรมการผู้จัดการบริษัท บางปู เอนไวรอนเมนทอล คอมเพล็กซ์ จำกัด

สิ่งที่ส่งมาด้วย ใบอนุญาตให้ผลิตพลังงานควบคุม

ตามที่บริษัท บางปู เอนไวรอนเมนทอล คอมเพล็กซ์ จำกัด ซึ่งมีสถานประกอบการตั้งอยู่ ณ เลขที่ ๔๖๕ หมู่ ๒ ซอย ๓ นิคมอุตสาหกรรมบางปู ถนนสุขุมวิท ตำบลบางปูใหม่ อำเภอเมืองสมุทรปราการ จังหวัดสมุทรปราการ ได้ยื่นเรื่องขอรับใบอนุญาตให้ผลิตพลังงานควบคุม (พค.๒) ต่อสำนักงานคณะกรรมการกำกับกิจการพลังงาน (สำนักงาน กกพ.) ให้คณะกรรมการกำกับกิจการพลังงาน (กกพ.) พิจารณาอนุญาตตามมาตรา ๔๘ แห่งพระราชบัญญัติการประกอบกิจการพลังงาน พ.ศ. ๒๕๕๐ นั้น

กกพ. ในการประชุมครั้งที่ ๒๖/๒๕๕๕ (ครั้งที่ ๑๘๓) เมื่อวันที่ ๒๕ กรกฎาคม ๒๕๕๕ ได้พิจารณาเรื่องการขออนุญาตของบริษัท บางปู เอนไวรอนเมนทอล คอมเพล็กซ์ จำกัด แล้ว มีมติเห็นชอบการออกใบอนุญาต พค.๒ ให้แก่บริษัทฯ ขนาดเครื่องกำเนิดไฟฟ้ารวม ๒,๑๕๐ กิโลวัตต์แอมแปร์ อายุใบอนุญาต ๔ ปี นับตั้งแต่วันที่ได้รับอนุญาต โดยไม่มีการเรียกเก็บค่าธรรมเนียมในการขออนุญาต ทั้งนี้ สำนักงาน กกพ. ได้จัดส่งใบอนุญาต พค.๒ มาพร้อมกันนี้ รายละเอียดดังปรากฏตามสิ่งที่ส่งมาด้วย

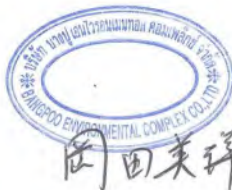
จึงเรียนมาเพื่อโปรดทราบ

ขอแสดงความนับถือ

(นายพรชัย ปฏิภาณปรีชาวุฒิ)

รองเลขาธิการ ปฏิบัติการแทน

เลขาธิการสำนักงานคณะกรรมการกำกับกิจการพลังงาน



ผ่านใบอนุญาต

โทร ๐ ๒๒๐๗ ๓๕๔๔ ต่อ ๗๗๕

โทรสาร ๐ ๒๒๐๗ ๓๕๐๖



กรมพัฒนาพลังงานทดแทนและอนุรักษ์พลังงาน ใบอนุญาตให้ผลิตพลังงานควบคุม

ที่ สกพ ๕๕๐๑ / ๒๓๐

ใบอนุญาตนี้ให้ไว้แก่

บริษัท บางปู เอนไวรอนเมนทอล คอมเพล็กซ์ จำกัด

เพื่อแสดงว่าเป็นผู้ได้รับอนุญาตให้ ☒ ผลิต ☐ ขยายการผลิต พลังงานควบคุมตาม
มาตรา ๒๕ แห่งพระราชบัญญัติการพัฒนาระบบผลิตพลังงาน พ.ศ. ๒๕๓๕ ณ สถานที่ทำการผลิตพลังงานควบคุม
ชื่อ บริษัท บางปู เอนไวรอนเมนทอล คอมเพล็กซ์ จำกัด
ตั้งอยู่เลขที่ ๔๖๕ หมู่ที่ ๒ ซอย ๓ นิคมอุตสาหกรรมบางปู ถนน สุขุมวิท
ตำบล/แขวง บางปูใหม่ อำเภอ/เขต เมืองสมุทรปราการ จังหวัด สมุทรปราการ
รหัสไปรษณีย์ ๑๐๒๔๐ โทรศัพท์ ๐ ๒๒๐๗ ๒๕๔๖ โทรสาร ๐ ๒๒๐๗ ๒๕๔๗
เพื่อประกอบกิจการ ผลิตและจำหน่ายพลังงานไฟฟ้า โดยมีรายละเอียด ดังนี้

- เครื่องกังหันไอน้ำ SHIN NIPPON MACHINERY หมายเลข ๒๒๓๖๓ ใช้กับเครื่องกำเนิดไฟฟ้า SINFONIA TECHNOLOGY หมายเลข Ro๑๐๐๔๑๐๐๑ ขนาด ๒,๐๐๐ กิโลวัตต์แอมแปร์ หมายเลขทะเบียนที่ ๑๐-๔๐๑-๓๙๕-๕๕
- เครื่องยนต์ดีเซล HINO หมายเลข EP๑๐๐-T ใช้กับเครื่องกำเนิดไฟฟ้า NIPPON SHARYO SEIZO KAISHA หมายเลข NEA-๑๓๑๔ ขนาด ๑๕๐ กิโลวัตต์แอมแปร์ หมายเลขทะเบียนที่ ๑๐-๔๐๑-๓๙๕-๕๕

(รวม ๒ เครื่อง)

ใบอนุญาตฉบับนี้ให้ใช้ได้ตั้งแต่วันที่ออกใบอนุญาตถึงวันที่ ๒๔ เดือน กรกฎาคม พ.ศ. ๒๕๕๙
ออกให้ ณ วันที่ ๒๕ เดือน กรกฎาคม พ.ศ. ๒๕๕๕

(ลายมือชื่อ)

(นายดิเรก ลาวัญศิริ)

ตำแหน่ง ประธานกรรมการกำกับกิจการพลังงาน

ผู้อนุญาต



การอนุญาตให้ผลิตพลังงานควบคู่ครั้งต่อไป

ครั้งที่ ๑

ใบอนุญาตนี้ให้ใช้ต่อไปได้จนถึง

วันที่ เดือน พ.ศ.

ครั้งที่ ๒

ใบอนุญาตนี้ให้ใช้ต่อไปได้จนถึง

วันที่ เดือน พ.ศ.

(ลายมือชื่อ) _____

ตำแหน่ง _____

(ลายมือชื่อ) _____

ตำแหน่ง _____

ผู้อนุญาต

ผู้อนุญาต

เงื่อนไข

๑. ให้ผู้ได้รับใบอนุญาตแสดงใบอนุญาตนี้ไว้ในที่เปิดเผย ณ สถานที่ผลิตพลังงานควบคู่
๒. ใบอนุญาตนี้ให้ใช้ได้เฉพาะสถานที่ผลิตพลังงานควบคู่ที่ระบุไว้ในใบอนุญาตนี้เท่านั้น
๓. ผู้ได้รับใบอนุญาตต้องได้รับความเห็นชอบจากกรมพัฒนาพลังงานทดแทนและอนุรักษ์พลังงาน ก่อนมีการเคลื่อนย้าย เปลี่ยนแปลง ดัดแปลง เครื่องที่ใช้ในการผลิตพลังงานควบคู่ ผิดไปจากรายการท้ายคำขออนุญาต
๔. ผู้ได้รับใบอนุญาตต้องบำรุงรักษาอุปกรณ์ต่าง ๆ ที่ใช้ในการผลิตและส่งพลังงานควบคู่ ตลอดจน เครื่องวัดต่าง ๆ ให้อยู่ในสภาพที่ใช้การได้โดยตลอดภัยตลอดเวลา
๕. เมื่อได้รับแบบรายการประจำปีของกรมพัฒนาพลังงานทดแทนและอนุรักษ์พลังงานให้ผู้ได้รับใบอนุญาต กรอกแบบรายการ และจัดส่งเอกสารที่เกี่ยวข้องตามที่กำหนดไว้ในแบบรายการคืนไปยังกรมพัฒนาพลังงาน ทดแทนและอนุรักษ์พลังงานภายในเดือนมกราคมของปีถัดไป
๖. ในกรณีที่ผู้ได้รับใบอนุญาตฝ่าฝืนไม่ปฏิบัติตามเงื่อนไขตามข้อ ๑ ถึงข้อ ๔ กรมพัฒนาพลังงานทดแทนและ อนุรักษ์พลังงาน อาจพิจารณาตักเตือน พักใช้หรือเพิกถอนใบอนุญาตได้ ตามที่เห็นสมควร

คำเตือน

ให้ผู้ได้รับใบอนุญาตยื่นคำขอรับใบอนุญาตผลิตพลังงานครั้งต่อไปก่อนใบอนุญาตเดิมหมดอายุไม่น้อยกว่า

หนึ่งร้อยยี่สิบวัน



สิ่งที่ส่งมาด้วย 3

หนังสืออนุญาตแจ้งเริ่มประกอบกิจการไฟฟ้า

ออกโดย

คณะกรรมการกำกับกิจการพลังงาน

ออกให้ ณ วันที่ 22 สิงหาคม 2555

ที่ สกพ ๕๕๐๒/๓๕๕๒



สำนักงานคณะกรรมการกำกับกิจการพลังงาน
๓๑๔ อาคารจัตุรัสจามจุรี ชั้น ๑๔ ถนนพญาไท
แขวงพญาไท เขตปทุมวัน กรุงเทพฯ ๑๐๓๓๐

สิ่งที่ส่งมาด้วย 4

๒๒ สิงหาคม ๒๕๕๕

เรื่อง รับแจ้งความประสงค์จะเริ่มประกอบกิจการไฟฟ้า

เรียน กรรมการผู้จัดการ บริษัท บางปู เอนไวรอนเมนทอล คอมเพล็กซ์ จำกัด

อ้างถึง แบบแจ้งความประสงค์จะเริ่มประกอบกิจการไฟฟ้าของบริษัท บางปู เอนไวรอนเมนทอล คอมเพล็กซ์ จำกัด
ลงวันที่ ๑๖ สิงหาคม ๒๕๕๕

ตามหนังสือที่อ้างถึง บริษัท บางปู เอนไวรอนเมนทอล คอมเพล็กซ์ จำกัด สถานประกอบการตั้งอยู่ใน
เขตนคมอุตสาหกรรมบางปู เลขที่ ๔๖๕ หมู่ที่ ๒ ซอย ๓ นิคมอุตสาหกรรมบางปู ถนนสุขุมวิท ตำบลบางปูใหม่
อำเภอเมืองสมุทรปราการ จังหวัดสมุทรปราการ เป็นผู้รับอนุญาตให้ประกอบกิจการผลิตไฟฟ้า กำลังการผลิต
ติดตั้งรวม ๒,๐๐๐.๐๐ กิโลวัตต์แอมแปร์ ตามใบอนุญาตเลขที่ กทพ ๐๑-๑ (๑)/๕๕-๒๒๐ อายุใบอนุญาต ๑๐ ปี
ออกให้เมื่อวันที่ ๓ สิงหาคม ๒๕๕๕ โดยบริษัทฯ ได้แจ้งความประสงค์ขอเริ่มผลิตไฟฟ้าเพื่อใช้ในการของตนเอง
ในวันที่ ๑๗ สิงหาคม ๒๕๕๕ ปริมาณพลังไฟฟ้า ๐.๗๐ เมกะวัตต์ ความละเอียดแจ้งแล้ว นั้น

ในการนี้ สำนักงาน กทพ. ได้รับแจ้งความประสงค์จะเริ่มประกอบกิจการไฟฟ้าของบริษัท บางปู เอนไวรอน
เมนทอล คอมเพล็กซ์ จำกัด และพิจารณาตรวจสอบข้อกำหนดตามประกาศ กทพ. เรื่องหลักเกณฑ์ วิธีการ และ
เงื่อนไขการเริ่มประกอบกิจการไฟฟ้า พ.ศ. ๒๕๕๒ แล้ว จึงได้ออกหนังสือฉบับนี้ไว้เป็นหลักฐาน

จึงเรียนมาเพื่อโปรดทราบ

ขอแสดงความนับถือ

(นายพรชัย ปฏิภาณปรีชาสุตม์)

รองเลขาธิการ ปฏิบัติการแทน

เลขาธิการสำนักงานคณะกรรมการกำกับกิจการพลังงาน

ฝ่ายใบอนุญาต

โทร. ๐ ๒๒๐๗ ๓๕๔๔ ต่อ ๗๗๑

โทรสาร ๐ ๒๒๐๗ ๓๕๐๖



田美祥

สำเนาใบทะเบียนภาษีมูลค่าเพิ่ม (ภ.พ. 20)

ร.พ. 20

ใบทะเบียนภาษีมูลค่าเพิ่ม

กรมสรรพากร

เลขประจำตัวเสียภาษีอากร

3 0 3 0 3 4 3 3 4 5

ชื่อผู้ประกอบกิจการ บริษัท บางป๋อ เอนไวรอนเม้นทอล คอนเซ็ปต์ จำกัด

ชื่อสถานประกอบการ บริษัท บางป๋อ เอนไวรอนเม้นทอล คอนเซ็ปต์ จำกัด

เป็น ☒ สำนักงานใหญ่ ☐ สาขาที่

ที่ตั้งสำนักงาน กรุงเทพมหานคร

ประเภท/ย่อย ตึก/ห้อง

พื้นที่ 0000 ตารางเมตร

วันที่ออกใบทะเบียน 30 ธันวาคม 2549

เขต/อำเภอ กรุงเทพมหานคร

วันที่ออกใบทะเบียน 30 ธันวาคม 2549

รหัสใบรับภาษี 10280 โทรศัพท์

วันที่ออกใบทะเบียน 30 ธันวาคม 2549

ออกให้เมื่อวันที่

9 พ.ค. 2549

ผู้ออกให้ใบ

(นายธวัช วัฒนวิทย์)

ตำแหน่ง

นักวิชาการสรรพากร ๘ ๖ ปฏิบัติราชการแทน

สรรพากรพื้นที่สมุทรปราการ ๑

ใบทะเบียนภาษีมูลค่าเพิ่มนี้ใช้สำหรับประกอบการจดทะเบียนและชำระภาษีมูลค่าเพิ่มตามกฎหมายว่าด้วยภาษีเงินได้บุคคลธรรมดา ๕ ๖ ๗ และ ๘ ของประมวลรัษฎากร และใช้สำหรับประกอบการจดทะเบียนและชำระภาษีเงินได้บุคคลธรรมดา ๕ ๖ ๗ และ ๘ ของประมวลรัษฎากร

1173005

เอกสารแนบ 1-3

หนังสืออนุญาตให้ประกอบกิจการในนิคมอุตสาหกรรม

เลขที่ 2-02-1-109-81584-2565

ลงวันที่ 29 ธันวาคม พ.ศ. 2565




หนังสืออนุญาตให้ใช้ที่ดินและประกอบกิจการในนิคมอุตสาหกรรม
ตามพระราชบัญญัติการนิคมอุตสาหกรรมแห่งประเทศไทย พ.ศ. 2522
Letter of Permission for Land Utilization and Business Operations in Industrial Estate
Under the Industrial Authority of Thailand Act B.E. 2522 (1979)

หนังสืออนุญาตเลขที่	2-02-1-109-81584-2565
ออกให้ ณ วันที่	29 ธันวาคม 2565
ปรับปรุงข้อมูลล่าสุด ณ วันที่	10 มิถุนายน 2567
ชื่อผู้ประกอบการ	บริษัท บางปู เอนไวรอนเม้นทอล คอมเพล็กซ์ จำกัด
Name	BANGPOO ENVIRONMENTAL COMPLEX CO.,LTD.
รหัสประจำตัวผู้ประกอบการ	01055440673910022
เลขประจำตัวผู้เสียภาษีอากร	0105544067391
ที่อยู่สำนักงาน	เลขที่ 965 หมู่ที่ 2 ตระกอ/ชอย 3 นิคมอุตสาหกรรมบางปู ถนน สุขุมวิท ตำบล/แขวง บางปูใหม่ อำเภอ/เขต เมืองสมุทรปราการ จังหวัด สมุทรปราการ
ประกอบกิจการ	แสดงหน้าถัดไป
ที่อยู่สถานประกอบกิจการ	เลขที่ 965 หมู่ที่ 2 ตระกอ/ชอย 3 นิคมอุตสาหกรรมบางปู ถนน สุขุมวิท ตำบล/แขวง บางปูใหม่ อำเภอ/เขต เมืองสมุทรปราการ จังหวัด สมุทรปราการ
นิคมอุตสาหกรรม	บางปู
เขต	อุตสาหกรรมทั่วไป
แปลงที่ดินเลขที่	33
เนื้อที่	ประมาณ 8 ไร่ 0 งาน 56.30 ตารางวา
ประเภทหรือชนิดโรงงานลำดับที่	88(2), 101, 102, 105, 106
ทะเบียนผู้ประกอบการอุตสาหกรรมเลขที่	72020000125477 (น.101-1/2547-ญนป.)

ทั้งนี้ ผู้ประกอบการต้องปฏิบัติตามเงื่อนไขแนบท้ายหนังสืออนุญาตให้ใช้ที่ดินและประกอบกิจการในนิคมอุตสาหกรรม
ตามพระราชบัญญัติการนิคมอุตสาหกรรม แห่งประเทศไทย พ.ศ. 2522
The business operator shall comply with the conditions attached to the Letter of Permission for Land Utilization and Business Operations in Industrial Estate under the Industrial Estate Authority of Thailand Act B.E. 2522 (1979) and other conditions attached hereto (if any).

หมายเหตุ
บริษัทฯ ขอแจ้งข้อความในส่วนของบริษัทหรือชนิดโรงงานจากลำดับที่ 88
เป็น 88(2)
กนอ. จึงปรับปรุงข้อมูลในหนังสืออนุญาตฯ

ลงชื่อ  ผู้อนุญาต
(นายคงวุฒิ ยอดพยาง)
ผู้อำนวยการสำนักงานนิคมอุตสาหกรรมบางปู ปฏิบัติงานแทน
ผู้อำนวยการนิคมอุตสาหกรรมแห่งประเทศไทย



01055440673910022

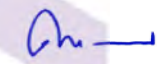
* หนังสืออนุญาตนี้จัดทำด้วยวิธีการทางอิเล็กทรอนิกส์ สามารถตรวจสอบเอกสารผ่านทาง QR Code
** หนังสืออนุญาตนี้เป็นอันสิ้นสุดเมื่อสิทธิครอบครองที่ดินของผู้ประกอบการสิ้นสุดลง
*** กรณีนิคมอุตสาหกรรมที่ กนอ. บริหารจัดการสาธารณูปโภค ให้หนังสืออนุญาตนี้มีผลใช้บังคับเมื่อผู้ประกอบการได้ทำนิติกรรมกับ กนอ. แล้ว

หน้าที่ 1
จากทั้งหมด 5 หน้า



หนังสืออนุญาตให้ใช้ที่ดินและประกอบกิจการในนิคมอุตสาหกรรม
ตามพระราชบัญญัติการนิคมอุตสาหกรรมแห่งประเทศไทย พ.ศ. 2522
Letter of Permission for Land Utilization and Business Operations in Industrial Estate
Under the Industrial Authority of Thailand Act B.E. 2522 (1979)

ประกอบกิจการ โรงพักขยะมูลฝอยและขยะอุตสาหกรรม สถานีขนถ่าย และบริหารจัดการวัสดุเหลือใช้ (อันตรายและไม่อันตราย) และขยะมูลฝอย คัดแยกของเสีย บริหารจัดการระบบเตาเผาของเสียและน้ำเสีย (อันตรายและไม่อันตราย) เตาเผาผลิตก๊าซเชื้อเพลิงผสมและเชื้อเพลิงทดแทน มูลฝอยติดเชื้อ และของเสียทางการแพทย์และสาธารณสุข จากผู้ให้บริการทั่วประเทศ ตลอดจนผลิตไอน้ำ ผลิตไฟฟ้าจากพลังงานไอน้ำขนาด 1.6 MW ดำเนินการแปรรูปของเสียเป็นเชื้อเพลิงผสมและเชื้อเพลิงทดแทนจากวัสดุที่ไม่ใช่แล้ว และแยกโลหะมีค่า (Precious metal recovery) จากแบตเตอรี่และขจัดสิ่งปนเปื้อนในโลหะ เพื่อนำกลับไปใช้ใหม่โดยกระบวนการความร้อน (Thermal process)

ลงชื่อ  ผู้อนุญาต
(นายคงวุฒิ ยอดพยาง)
ผู้อำนวยการสำนักงานนิคมอุตสาหกรรมบางปู ปฏิบัติงานแทน
ผู้อำนวยการนิคมอุตสาหกรรมแห่งประเทศไทย

* หนังสืออนุญาตนี้จัดทำด้วยวิธีการทางอิเล็กทรอนิกส์ สามารถตรวจสอบเอกสารผ่านทาง QR Code
** หนังสืออนุญาตนี้เป็นอันสิ้นสุดเมื่อสิทธิครอบครองที่ดินของผู้ประกอบการสิ้นสุดลง
*** กรณีนิคมอุตสาหกรรมที่ กนอ. บริหารจัดการสาธารณูปโภค ให้หนังสืออนุญาตนี้มีผลใช้บังคับเมื่อผู้ประกอบการได้ทำนิติกรรมกับ กนอ. แล้ว

หน้าที่ 2
จากทั้งหมด 5 หน้า



เงื่อนไขแนบท้ายหนังสืออนุญาตให้ใช้ที่ดินและประกอบกิจการในนิคมอุตสาหกรรม

บริษัท บางปู เอนไวรอนเม้นทอล คอมเพล็กซ์ จำกัด

ที่ 2-02-1-109-81584-2565 ลงวันที่ 29 ธันวาคม 2565

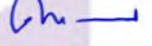
ปรับปรุงข้อมูลล่าสุด ณ วันที่ 10 มิถุนายน 2567

ผู้ใช้ที่ดินและประกอบกิจการต้องปฏิบัติตามนี้ :-

1. ต้องปฏิบัติตามข้อบังคับคณะกรรมการนิคมอุตสาหกรรมแห่งประเทศไทย ว่าด้วย หลักเกณฑ์ วิธีการ และ เงื่อนไขในการประกอบกิจการในนิคมอุตสาหกรรม พ.ศ. 2551 และฉบับที่แก้ไขเพิ่มเติม
2. ในการประกอบกิจการที่ได้รับอนุญาตหากมีกฎหมายอื่นที่เกี่ยวข้อง จะต้องได้รับอนุญาตจากส่วนราชการที่เกี่ยวข้องด้วยและจะต้องปฏิบัติตามอย่างเคร่งครัด
3. ต้องปฏิบัติตามมาตรการป้องกันและ แก้ไขผลกระทบสิ่งแวดล้อม และมาตรการติดตามตรวจสอบคุณภาพ สิ่งแวดล้อมตามที่เสนอไว้ในรายงานการวิเคราะห์ ผลกระทบสิ่งแวดล้อม โครงการของนิคมอุตสาหกรรมที่ผู้ประกอบการตั้งอยู่ เฉพาะในส่วนที่กำหนดให้ผู้ประกอบการเป็นผู้รับผิดชอบ
4. กรณีที่ผู้ประกอบการก่อให้เกิดความเสียหาย อันเนื่องจากการประกอบกิจการของตน ผู้ประกอบการนั้น จะต้องรับผิดชอบความเสียหายฟื้นฟู ตลอดจนดำเนินการอื่นๆ เพื่อบรรเทาความเสียหายนั้น และในกรณีที่ จำเป็น กนอ. อาจเข้าดำเนินการ หรือมอบหมายบุคคลอื่นให้เข้าดำเนินการ แก้ไขความเสียหาย ฟื้นฟู ตลอดจน ดำเนินการอื่นๆ ได้ โดยผู้ประกอบการ ต้องเป็นผู้รับผิดชอบค่าใช้จ่ายทั้งหมดที่เกิดขึ้นจากการดำเนินการดังกล่าว
5. ต้องปฏิบัติ ตามมาตรการป้องกัน และแก้ไขผลกระทบสิ่งแวดล้อม และมาตรการติดตามตรวจสอบผลกระทบสิ่งแวดล้อม ที่เสนอไว้ในรายงานการประเมินผลกระทบสิ่งแวดล้อม สำหรับโครงการกิจการ หรือดำเนินการ ที่อาจมีผลกระทบต่อทรัพยากรธรรมชาติ คุณภาพสิ่งแวดล้อม สุขภาพ อนามัย คุณภาพชีวิตของประชาชนในชุมชนอย่างรุนแรง โครงการโรงงานปรับปรุงคุณภาพของเสีย รวม (สวนขยาย ครั้งที่ 1) (ครั้งที่ 2) และคณะกรรมการผู้ชำนาญการฯ มีมติให้ความเห็นชอบใน รายงานฯ ฉบับ กรกฎาคม 2565 แล้ว โดยเคร่งครัด
6. ต้องดำเนินการกำจัดกากอุตสาหกรรมจากกระบวนการผลิตให้ถูก ต้อง ตามหลักวิชาการมิให้เป็นอันตรายร้ายแรง หรือเป็นอันตรายต่อผู้อยู่ใกล้เคียง และ ต้องได้รับความเห็นชอบจาก กนอ.
7. ต้องมีมาตรการป้องกันกีดกันการตกหล่น หรือรั่วซึมของสิ่งปฏิกูล หรือวัสดุที่ไม่ใช่ แล้วระหว่างการขนส่ง
8. ห้ามปฏิบัติงาน หรือของสิ่งปฏิกูล หรือวัสดุที่ไม่ใช่ แล้วนอกอาคารโรงงาน
9. ต้องเก็บวัตถุดิบ ผลิตภัณฑ์ หรือกากของเสียที่เหลือจากกระบวนการผลิตขั้นสุดท้ายภายในอาคารที่มีหลังคาคลุม และพื้นคอนกรีตเสริมเหล็ก ในกรณีที่ เป็นของเหลว เช่น น้ำมัน สารทำลาย สารไวไฟ เคมีภัณฑ์ เป็นต้น ต้องบรรจุในภาชนะที่มีฝาปิดมิดชิด และมีกัน (Bund) กันโดยรอบพื้นที่จัดเก็บด้วย
10. กากของเสียที่เหลือจากกระบวนการผลิตขั้นสุดท้าย ต้องนำไปกำจัด โดยใช้บริการโรงงานผู้ให้บริการกำจัดกากอุตสาหกรรม (Waste Processor) ที่ได้รับอนุญาตจากกรมโรงงานอุตสาหกรรม แล้วเท่านั้น
11. ต้องมีสัญญา หรือหนังสือยินยอมการใช้บริการระหว่างโรงงานผู้ให้บริการกำจัดกากอุตสาหกรรม (Waste Processor) กับโรงงานผู้ให้บริการกำจัดกากอุตสาหกรรม (Waste Generator) ทุกราย
12. ต้องปฏิบัติ ตามประกาศกระทรวงอุตสาหกรรม เรื่องระบบเอกสารกำกับการขนส่งของเสียอันตราย พ.ศ. 2547 ลงวันที่ 27 ธันวาคม 2547
13. ต้องจัดเก็บวัตถุดิบ ผลิตภัณฑ์ และการประกอบกิจการโรงงาน ซ่อม และล้างถัง หรือภาชนะบรรจุให้เป็นสัดส่วนแยกจากการประกอบกิจการอื่น โดยกันผนังอาคารที่สร้างด้วยวัสดุทนไฟ และมีการระบายอากาศอย่างเพียงพอ
14. เครื่องจักร และอุปกรณ์ที่ใช้ในกระบวนการผลิต การแบ่งบรรจุ และการขนถ่ายของเหลวไวไฟ ต้องต่อสายดิน (Grounding) หรือต่อฝาก (Bonding) เพื่อป้องกันอันตราย ที่อาจเกิดจากไฟฟ้าสถิต

15. บริเวณที่มีการเก็บ หรือใช้สารไวไฟ ต้องไม่มีแหล่งกำเนิดประกายไฟ หรือเปลวไฟ หรือความร้อน ที่อาจทำให้สารไวไฟเกิดการลุกไหม้หรือระเบิดได้ เช่น เครื่องจักร อุปกรณ์ไฟฟ้า ต้องเป็นชนิดที่ไม่ก่อให้เกิดประกายไฟ หรือทนการระเบิด (Explosion Proof) เป็นต้น
16. อนุญาตให้นำน้ำมันหล่อลื่นใช้ แล้ว และตัวทำลายใช้ แล้ว มาผ่านกรรมวิธีการผลิตทางอุตสาหกรรม เพื่อผลิตเป็นน้ำมันเชื้อเพลิงทดแทน โดยผ่านกระบวนการกรองเท่านั้น
17. ต้องปฏิบัติ ตามประกาศกระทรวงอุตสาหกรรม เรื่องกำหนดลักษณะของน้ำมันใช้ แล้วที่ผ่านกระบวนการปรับปรุงคุณภาพ และเชื้อเพลิงสังเคราะห์ที่จะนำมาใช้เป็นเชื้อเพลิงในเตาอุตสาหกรรม เพื่อทดแทนน้ำมันเตา พ.ศ.2547 ประกาศ ณ วันที่ 26 กรกฎาคม 2547
18. ห้ามนำน้ำมันเชื้อเพลิงทดแทน หรือเชื้อเพลิงสังเคราะห์ไปใช้เป็นน้ำมันหล่อลื่นใหม่
19. ต้องมีมาตรการป้องกัน กลั่น ไอสารเคมี ฝุ่นละออง หรือวัตถุมีพิษที่เกิดจากกระบวนการผลิต ที่มีขนาด และประสิทธิภาพเพียงพอ เพื่อป้องกันมิให้เกิดเหตุเดือดร้อนรำคาญ หรือเป็นอันตรายต่อผู้ปฏิบัติงาน และผู้อยู่ใกล้เคียง
20. อนุญาตให้ประกอบกิจการนำวัสดุที่ไม่ใช่ แล้วที่มีค่าความร้อน มาผลิตเป็นเชื้อเพลิงผสม (Fuel Blending) โดยให้นำเชื้อเพลิงผสมไปใช้กับเตาปูนซีเมนต์ หรือเตาอุตสาหกรรมที่กรมโรงงานให้ความเห็นชอบเท่านั้น
21. การประกอบกิจการรีไซเคิลหลอดไฟฟลูออเรสเซนต์ ให้แยกเป็นสัดส่วน ออกจากการประกอบกิจการอื่น โดยกันผนังอาคารที่สร้างด้วยวัสดุทนไฟ วัสดุที่เสี่ยงสะท้อนหมดทุกด้าน มีแสงสว่าง และการระบายอากาศที่เพียงพอ รวมทั้งมีมาตรการป้องกันฝุ่นละอองเพียงพอที่จะไม่ก่อให้เกิดเหตุเดือดร้อน หรือเป็นอันตรายต่อผู้ปฏิบัติงาน และผู้อาศัยใกล้เคียง
22. ห้ามฝังกลบวัตถุดิบ หรือวัสดุที่ไม่ใช่ แล้วภายในบริเวณโรงงาน
23. ให้ใช้วัตถุดิบภายในประเทศเท่านั้น ซึ่งเป็นการป้องกันปัญหาเหตุการณ์การนำเข้าซึ่งสิ่งปฏิกูล หรือวัสดุที่ไม่ใช่ แล้ว และทั้งในประเทศไทยทำให้ประเทศไทยเป็นสถานที่ทิ้ง หรือกำจัดสิ่งปฏิกูล หรือวัสดุที่ไม่ใช่ แล้ว
24. ให้ใช้น้ำมันดีเซล หรือน้ำมันเตา หรือน้ำมันใช้ แล้ว เป็นเชื้อเพลิงในเตาเผาสิ่งปฏิกูล หรือวัสดุที่ไม่ใช่ แล้วที่เป็นของเสียอันตราย และให้ใช้ก๊าซธรรมชาติเป็นเพลิงในเตาเผากำจัดเปลือกหุ้มแบตเตอรี่ เท่านั้น
25. วัตถุดิบที่ใช้ในการประกอบกิจการ ต้องเป็นไป ตามเกณฑ์ในการรับของเสีย (Acceptance Criteria) และเกณฑ์การบ่อนของเสียเข้าสู่เตาเผา (Feeding Criteria) และให้รับวัสดุที่ไม่ใช่ แล้วประเภทของแข็ง ปริมาณสูงสุดไม่เกิน 150 ตันต่อวัน (ในจำนวนนี้เป็นวัสดุที่ไม่ใช่ แล้วที่เป็นของเสียอันตราย ปริมาณสูงสุดไม่เกิน 30 ตันต่อวัน) และวัสดุที่ไม่ใช่ แล้วประเภทของเหลว ปริมาณสูงสุดไม่เกิน 123 ตันต่อวัน (ในจำนวนนี้เป็นวัสดุที่ไม่ใช่ แล้วที่เป็นของเสียอันตราย ปริมาณ สูงสุดไม่เกิน 50 ตันต่อวัน และแบตเตอรี่ชนิดลิเทียมไอออน (Lithium Ion Battery) หรือชนิดนิกเกิลเมทัลไฮไดร (Nickel Metal Hydride Battery) ปริมาณสูงสุดไม่เกิน 4.20 ตันต่อวัน
26. ในการทำลายสารทำความเย็น ต้องควบคุมค่าประสิทธิภาพในการเผาทำลาย (Destruction and Removal Efficiency: DRE) ต้องมีค่ามากกว่าหรือเท่ากับ 99.99
27. ต้องมี และใช้ระบบจัดมลพิษทางอากาศที่มีขนาด และประสิทธิภาพเพียงพอ ที่จะควบคุมคุณภาพอากาศของโรงงาน ให้เป็นไปตามประกาศกระทรวงอุตสาหกรรม เรื่อง กำหนดปริมาณสารเจือปนในอากาศที่ระบายออกจากรปล่องเตาเผาสิ่งปฏิกูล หรือวัสดุที่ไม่ใช่ แล้วที่เป็นอันตรายจากอุตสาหกรรม พ.ศ. 2549 ตลอดเวลาทำงาน
28. ต้องมี และใช้เครื่องมือ หรือเครื่องอุปกรณ์พิเศษ เพื่อตรวจสอบคุณภาพอากาศจากปล่องแบบอัตโนมัติ (Continuous Emission Monitoring Systems: CEMS) ตลอดเวลาการทำงาน
29. นำเสียจากระบบบำบัดมลพิษทางอากาศให้รวม รวมเข้าสู่ระบบบำบัดน้ำเสียทางเคมี เพื่อปรับปรุงคุณภาพน้ำก่อนระบายเข้าสู่ระบบบำบัดน้ำเสียส่วนกลางของนิคมฯ หรือนำไปใช้ เพื่อปรับอุณหภูมิในเตาเผาของบริษัทฯ หรือรวบรวมส่งไปกำจัด โดยใช้บริการโรงงานผู้ให้บริการกำจัดกากอุตสาหกรรม (Waste Processor) จากกรมโรงงานอุตสาหกรรม สำหรับน้ำเสียจากบ่อรับของเสีย นำเสียจากด้านล่างพื้น หรือทำความสะอาดรถขนส่ง ให้นำไปใช้ เพื่อปรับอุณหภูมิในเตาของบริษัทฯ
30. ต้องมีมาตรการป้องกันกลิ่น ไอสารเคมี ฝุ่นละออง เสียง ความสั่นสะเทือน ที่เกิดขึ้นจากการประกอบกิจการโรงงาน โดยไม่ก่อให้เกิดเหตุเดือดร้อนหรือเป็นอันตรายต่อผู้ปฏิบัติงาน และผู้อยู่อาศัยใกล้เคียง
31. กากของเสียที่เหลือจากกระบวนการผลิตขั้นสุดท้าย ต้องจัดเก็บในภาชนะที่ปิดมิดชิด และไม่รั่วซึม และ ต้องนำไปกำจัด โดยใช้บริการโรงงานผู้ให้บริการกำจัดกากอุตสาหกรรม (Waste Processor) ที่ได้รับอนุญาตจากกรมโรงงานอุตสาหกรรม แล้วเท่านั้น
32. ต้องปฏิบัติ ตามประกาศกระทรวงอุตสาหกรรม เรื่อง การกำหนดชนิด และขนาดของโรงงาน กำหนดวิธีการควบคุมการปล่อยของเสีย มลพิษ หรือสิ่งใดๆ ที่มีผลกระทบต่อสิ่งแวดล้อม กำหนดคุณสมบัติของคูควบคุมดูแล ผู้ปฏิบัติงานประจำ และหลักเกณฑ์การขึ้นทะเบียนผู้ควบคุมดูแล สำหรับระบบป้องกันสิ่งแวดล้อมเป็นพิษ (ฉบับที่ 2) พ.ศ.2554
33. ต้องจัดหาอุปกรณ์ป้องกันอันตรายส่วนบุคคลแก่พนักงานผู้ปฏิบัติงาน
34. ให้คณะกรรมการบริหารสัญญาโครงการฯ ของ กนอ ลงพื้นที่ เพื่อตรวจสอบความถูกต้องของข้อมูลลักษณะสมบัติของเสียอันตรายประเภทของแข็งที่ผ่านการผสม (Mixing) อย่างน้อยปีละ 2 ครั้ง

35. ให้บริษัทฯ นำส่งผล และแผนการดูแลบำรุงรักษาเชิงป้องกันของเครื่องจักร และอุปกรณ์ให้คณะกรรมการบริหารสัญญาของ กนอ เป็นประจำทุกเดือน
36. ในกรณีทีระบบบำบัดมลพิษทางอากาศไม่ทำงานแม่เพียง 1 ชุด จนส่งผลให้คุณภาพอากาศที่ผ่านการบำบัด แล้วเกินค่าควบคุมของโครงการฯ โครงการฯ ต้องหยุดการป้อนของเสียเข้าสู่เตาเผาทันที และบำบัดอากาศที่คงค้างให้เป็นไป ตามมาตรฐานก่อนปล่อยออกสู่ชั้นบรรยากาศ
37. ให้โครงการฯ มีการประชาสัมพันธ์เผยแพร่ข้อมูล ผลการตรวจวัดคุณภาพอากาศทั้งข้อมูลจากอุปกรณ์ตรวจวัดแบบต่อเนื่อง (Continuous Emissions Monitoring System : CEMS) ข้อมูลผลการตรวจวัดคุณภาพอากาศที่ปล่อง และข้อมูลผลการตรวจวัดคุณภาพอากาศในบรรยากาศ ให้ประชาชนในชุมชนทราบอย่างสม่ำเสมอ โดยปีประกาศที่ทำการชุมชน พร้อมระบุเบอร์โทรศัพท์ของโครงการฯ ให้ชุมชนแจ้งในกรณีได้รับผลกระทบ โดยเฉพาะ เรื่องกลิ่น
38. ในการซ่อมแผนฉุกเฉินในกรณีต่างๆ ให้โครงการฯ เชิญชุมชนเข้าร่วมในการซ่อมด้วย
39. ให้โครงการฯ ประสานความร่วมมือกับหน่วยงานด้านสุขภาพในพื้นที่ ในการสร้างเครือข่ายการดูแล และเฝ้าระวังสภาวะสุขภาพของชุมชนอย่างต่อเนื่อง ร่วมกับการเฝ้าระวังด้านสิ่งแวดล้อม กรณีที่ประชาชน โดยรอบพื้นที่โครงการมีแนวโน้มว่าจะเกิดความเจ็บป่วยที่เป็นผลกระทบจากโครงการฯ ให้ทำการตรวจสอบสุขภาพประชาชนในกลุ่มเสี่ยงดังกล่าว เพื่อเป็นการเฝ้าระวัง
40. หากหนังสืออนุญาตฯ นี้อาจเพิกถอนได้ หากตรวจสอบพบว่า การประกอบกิจการโรงงานไม่เป็นไป ตามที่ได้รับอนุญาต หรือได้รับการร้องขอ หรือขัดกับกฎหมายของหน่วยงานที่เกี่ยวข้อง
41. ต้องปฏิบัติ ตามมาตรการป้องกัน และแก้ไขผลกระทบสิ่งแวดล้อม และมาตรการติดตามตรวจสอบผลกระทบสิ่งแวดล้อม ที่เสนอไว้ใน รายงานการประเมินผลกระทบสิ่งแวดล้อม สำหรับโครงการกิจการ หรือดำเนินการ ที่อาจมีผลกระทบต่อทรัพยากรธรรมชาติ คุณภาพสิ่งแวดล้อม สุขภาพ อนามัย คุณภาพชีวิตของประชาชนในชุมชนอย่างรุนแรง โครงการโรงงานปรับปรุงคุณภาพของเสีย รวม (ส่วนขยาย ครั้งที่ 1) (ครั้งที่ 2) และคณะกรรมการผู้ชำนาญการฯ มีมติให้ความเห็นชอบใน รายงานฯ ฉบับ กรกฎาคม 2565 แล้ว โดยเคร่งครัด
42. หากหนังสืออนุญาตนี้เป็นอันสิ้นสุด โดยเหตุการณ์ระงับลงของสิทธิครอบครองที่ดินของผู้ประกอบการ ไม่ว่าจะกรณีใด ผู้ประกอบการ ต้องแจ้งเป็นหนังสือให้ กนอ. ทราบ และคืนหนังสืออนุญาตดังกล่าวแก่ กนอ. ต่อไป
43. ต้องปฏิบัติ ตามสัญญาการใช้ที่ดิน เพื่อการอุตสาหกรรม สัญญาที่ 9/2556-สนป. ลงวันที่ 24 มกราคม 2556
44. หากผู้ประกอบการประสงค์จะอุทธรณ์หรือโต้แย้งคำสั่งนี้ ให้ยื่นอุทธรณ์หรือโต้แย้งคำสั่งดังกล่าว ต่อเจ้าหน้าที่ผู้ทำคำสั่งภายในสิบห้าวัน นับแต่วันที่ทราบคำสั่งนี้ ตามพระราชบัญญัติวิธีปฏิบัติราชการทางปกครอง พ.ศ. 2539

ลงชื่อ  ผู้อนุญาต
(นายคงวุฒิ ยอดพวง)
ผู้อำนวยการสำนักงานนิคมอุตสาหกรรมบางปู ปฏิบัติงานแทน
ผู้อำนวยการนิคมอุตสาหกรรมแห่งประเทศไทย

* หนังสืออนุญาตนี้จัดทำด้วยวิธีการทางอิเล็กทรอนิกส์ สามารถตรวจสอบเอกสารผ่านทาง QR Code

** หนังสืออนุญาตนี้เป็นอันสิ้นสุดเมื่อสิทธิครอบครองที่ดินของผู้ประกอบการสิ้นสุดลง

*** กรณีนิคมอุตสาหกรรมที่ กนอ. บริหารจัดการสาธารณูปโภค ให้หนังสืออนุญาตนี้มีผลใช้บังคับเมื่อผู้ประกอบการได้ทำนิติกรรมกับ กนอ. แล้ว

เอกสารแนบ 1-4

หนังสือแจ้งผลการพิจารณารายงานการเปลี่ยนแปลงรายละเอียดโครงการ

ในรายงานการประเมินผลกระทบสิ่งแวดล้อมฯ

เลขที่ อก 5103.3.1/3431 ลงวันที่ 19 ตุลาคม 2566

ที่ อก 5103.3.1/ 3431



การนิคมอุตสาหกรรมแห่งประเทศไทย
618 ถนนนิคมมักกะสัน แขวงมักกะสัน
เขตราชเทวี กรุงเทพฯ 10400

19 ตุลาคม 2566

เรื่อง ขอแจ้งผลการพิจารณารายงานการเปลี่ยนแปลงรายละเอียดโครงการในรายงานการประเมินผลกระทบสิ่งแวดล้อม
สำหรับโครงการ กิจการหรือการดำเนินการที่อาจมีผลกระทบต่อทรัพยากรธรรมชาติ คุณภาพสิ่งแวดล้อม สุขภาพ
อนามัย ของประชาชนในชุมชนอย่างรุนแรง โครงการโรงงานปรับปรุงคุณภาพของเสียรวม (ส่วนขยาย ครั้งที่ 1)
(ครั้งที่ 3) ของบริษัท บางปู เอนไวรอนเมนทอล คอมเพล็กซ์ จำกัด

เรียน กรรมการผู้จัดการบริษัท บางปู เอนไวรอนเมนทอล คอมเพล็กซ์ จำกัด

อ้างถึง หนังสือบริษัท บางปู เอนไวรอนเมนทอล คอมเพล็กซ์ จำกัด ที่ 2023-192/BPEC/MD/EN ลงวันที่ 14 กันยายน 2566

ตามหนังสือที่อ้างถึง บริษัท บางปู เอนไวรอนเมนทอล คอมเพล็กซ์ จำกัด ได้ส่งมอบรายงานการเปลี่ยนแปลง
รายละเอียดโครงการในรายงานการประเมินผลกระทบสิ่งแวดล้อม สำหรับโครงการ กิจการหรือการดำเนินการ
ที่อาจมีผลกระทบต่อทรัพยากรธรรมชาติ คุณภาพสิ่งแวดล้อม สุขภาพ อนามัย ของประชาชนในชุมชนอย่างรุนแรง
โครงการโรงงานปรับปรุงคุณภาพของเสียรวม (ส่วนขยาย ครั้งที่ 1) (ครั้งที่ 3) ตั้งอยู่ในนิคมอุตสาหกรรมบางปู อำเภอ
เมืองสมุทรปราการ จังหวัดสมุทรปราการ ทั้งนี้ การนิคมอุตสาหกรรมแห่งประเทศไทย (กนอ.) โดยคณะกรรมการ
พิจารณารายงานผลกระทบสิ่งแวดล้อมเบื้องต้นและพิจารณาการเปลี่ยนแปลงรายละเอียดโครงการในรายงาน
การประเมินผลกระทบสิ่งแวดล้อม ได้มีมติให้ความเห็นชอบรายงานดังกล่าว ในการประชุมฯ ครั้งที่ 8/2566
เมื่อวันที่ 10 สิงหาคม 2566 ความละเอียดแจ้งแล้ว นั้น

กนอ. ขอให้บริษัท บางปู เอนไวรอนเมนทอล คอมเพล็กซ์ จำกัด ยึดถือและปฏิบัติตามมาตรการป้องกัน และ
แก้ไขผลกระทบสิ่งแวดล้อม และมาตรการติดตามตรวจสอบผลกระทบสิ่งแวดล้อมที่เสนอไว้ในรายงานฯ อย่างเคร่งครัด

จึงเรียนมาเพื่อโปรดทราบและพิจารณาดำเนินการต่อไป

ขอแสดงความนับถือ

(นางนิภา รุกขมธูร์)

รองผู้ว่าการ (ยุทธศาสตร์) รักษาการในตำแหน่ง

รองผู้ว่าการ (พัฒนาที่ยั่งยืน) ปฏิบัติงานแทน

ผู้ว่าการการนิคมอุตสาหกรรมแห่งประเทศไทย

ฝ่ายสิ่งแวดล้อม ความปลอดภัย และอาชีวอนามัย

กองสิ่งแวดล้อม

โทรศัพท์ 0 2253 0561 ต่อ 6336 โทรสาร 0 2650 0466

ไปรษณีย์อิเล็กทรอนิกส์ env.ieat@gmail.com

รายงานฉบับสมบูรณ์



รายงานการเปลี่ยนแปลงรายละเอียดโครงการ
ในรายงานการประเมินผลกระทบสิ่งแวดล้อม

สำหรับโครงการ กิจการ หรือ การดำเนินการที่อาจมีผลกระทบต่อ
ทรัพยากรธรรมชาติ คุณภาพสิ่งแวดล้อม สุขภาพ อนามัย
ของประชาชนในชุมชนอย่างรุนแรง

โครงการโรงงานปรับปรุงภาพของเสียรวม (ส่วนขยายครั้งที่ 1) (ครั้งที่ 3)
ของ บริษัทบางปู เอนไวรอนเมนทอล คอมเพล็กซ์ จำกัด

กันยายน 2566

สารบัญเรื่อง

เรื่อง	หน้า
สถานภาพของโรงงานปรับปรุงภาพของเสียรวมในปัจจุบัน	1
ขั้นตอนการดำเนินโครงการฯ ในปัจจุบัน	3
ลำดับความเป็นมาของการจัดทำรายงาน :	6
วัตถุประสงค์ของการจัดทำรายงาน	7
รายละเอียดการเปลี่ยนแปลง	8
เหตุผลและความจำเป็นในการขอเปลี่ยนแปลง	8
รายละเอียดของแท่งรวบรวมน้ำเสีย	14
การประเมินผลกระทบสิ่งแวดล้อม	20
มาตรการป้องกันและแก้ไขผลกระทบสิ่งแวดล้อมและมาตรการติดตามตรวจสอบผลกระทบสิ่งแวดล้อม	20
มาตรการป้องกันกรณีเกิดเหตุฉุกเฉิน	20

สารบัญรูป

รูปที่	หน้า
รูปที่ 1 ที่ตั้งโครงการฯ ในนิคมอุตสาหกรรมบางปู	3
รูปที่ 2 ขอบเขตโครงการฯ และพื้นที่โดยรอบ	4
รูปที่ 3 ขั้นตอนการดำเนินโครงการในปัจจุบัน	5
รูปที่ 4 ผังการใช้ประโยชน์ที่ดินก่อนการเปลี่ยนแปลงรายละเอียดโครงการฯ	9
รูปที่ 5 พื้นที่เก็บรวบรวมน้ำเสียอันตรายในปัจจุบัน ซึ่งบรรจุในภาชนะที่เป็นถัง IBC ขนาด 1 ลูกบาศก์เมตร (ก่อนทำการเคลื่อนย้ายไปป้อนเข้าสู่เตาเผา)	10
รูปที่ 6 แทงค์รวบรวมน้ำเสียไม่อันตราย (Non-hazardous liquid waste storage tank) ขนาด 125 ลูกบาศก์เมตร ในปัจจุบัน มีจำนวน 3 แทงค์	11
รูปที่ 7 แบบแปลนแทงค์รวบรวมน้ำเสียไม่อันตราย (Non-hazardous liquid waste storage tank) ทั้งหมด 3 ถัง ซึ่งภายหลังเปลี่ยนแปลงรายละเอียดโครงการฯ จะใช้ 1 แทงค์ สำหรับรวบรวมน้ำเสียอันตราย	12
รูปที่ 8 แบบแปลนแทงค์รวบรวมน้ำเสียไม่อันตราย (Non-hazardous liquid waste storage tank) ทั้งหมด 3 แทงค์ซึ่งภายหลังเปลี่ยนแปลงรายละเอียดโครงการฯ จะใช้ 1 ถัง สำหรับรวบรวมน้ำเสียอันตราย	13
รูปที่ 9 รูปตัดแทงค์รวบรวมของเสียไม่อันตรายประเภทของเหลว (น้ำเสียไม่อันตราย)	15

สารบัญตาราง

ตารางที่	หน้า
ตารางที่ 1 สรุปรายละเอียดโครงการฯ ก่อนและหลังการเปลี่ยนแปลง	16
ตารางที่ 2 เกณฑ์ในการรับของเสียอันตรายของโครงการฯ (Acceptance criteria)	21
ตารางที่ 3 อุปกรณ์ป้องกันและระงับอัคคีภัยที่ติดตั้งภายในโครงการฯ	23

ภาคผนวก

ภาคผนวก ก

หนังสือแจ้งผลการพิจารณารายงานการเปลี่ยนแปลงรายละเอียดโครงการในรายงานการประเมินผลกระทบสิ่งแวดล้อม สำหรับโครงการ กิจการหรือการดำเนินการที่อาจมีผลกระทบต่อทรัพยากรธรรมชาติ คุณภาพสิ่งแวดล้อม สุขภาพ อนามัย ของประชาชนในชุมชนอย่างรุนแรง โครงการโรงงานปรับปรุงคุณภาพของเสียรวม (ส่วนขยาย ครั้งที่ 1) (ครั้งที่ 2) ที่ ทส. 1009.3/11300 ลงวันที่ 20 กรกฎาคม 2565

ภาคผนวก ข

มาตรการป้องกันและแก้ไขผลกระทบสิ่งแวดล้อม และมาตรการติดตามตรวจสอบผลกระทบสิ่งแวดล้อม รายงานการเปลี่ยนแปลงรายละเอียดโครงการในรายงานการประเมินผลกระทบสิ่งแวดล้อม สำหรับโครงการ กิจการหรือการดำเนินการที่อาจมีผลกระทบต่อทรัพยากรธรรมชาติ คุณภาพสิ่งแวดล้อม สุขภาพ อนามัย ของประชาชนในชุมชนอย่างรุนแรง โครงการโรงงานปรับปรุงคุณภาพของเสียรวม (ส่วนขยาย ครั้งที่ 1) (ครั้งที่ 2) ลงวันที่ 20 กรกฎาคม 2565

"รายงานการเปลี่ยนแปลงรายละเอียดโครงการในรายงานการประเมินผลกระทบสิ่งแวดล้อม สำหรับโครงการ กิจการหรือการดำเนินการที่อาจมีผลกระทบต่อทรัพยากรธรรมชาติ คุณภาพสิ่งแวดล้อม สุขภาพ อนามัย ของประชาชนในชุมชนอย่างรุนแรง โครงการโรงงานปรับปรุงคุณภาพของเสียรวม (ส่วนขยาย ครั้งที่ 1) (ครั้งที่ 3)"

1. สถานภาพของโรงงานปรับปรุงคุณภาพของเสียรวมในปัจจุบัน

โครงการโรงงานปรับปรุงคุณภาพของเสียรวม ของบริษัทบางปู เอนไวรอนเมนทอล คอมเพล็กซ์ จำกัด เดิมเป็นโครงการสาธิตการใช้ประโยชน์พลังงานจากวัสดุเหลือใช้ในนิคมอุตสาหกรรมบางปู ที่กระทรวงอุตสาหกรรมได้รับการสนับสนุนจากรัฐบาลญี่ปุ่นผ่านทาง NEDO ภายใต้โครงการ Green Aid Project และกระทรวงอุตสาหกรรมมอบหมายให้ การนิคมอุตสาหกรรมแห่งประเทศไทย (กนอ.) รับผิดชอบโครงการฯ เพื่อนำของเสียที่เกิดขึ้นจากโรงงานในนิคมอุตสาหกรรมมาใช้อย่างปลอดภัยด้วยการเผาเพื่อผลิตพลังงานไอน้ำ

พ.ศ. 2547 กนอ. ได้คัดเลือกให้บริษัท เวสต์ แมเนจเม้นท์ สยาม จำกัด (Waste Management Siam Ltd; WMS) เป็นคู่สัญญาในการก่อสร้างและบริหารโครงการฯ โดยดำเนินการ ภายใต้ชื่อ บริษัท บางปู เอนไวรอนเมนทอล คอมเพล็กซ์ จำกัด (Bangpoo Environmental Complex Co., Ltd.; BPEC) โครงการเปิดดำเนินการรับเผากำจัดของเสียตั้งแต่เดือนกรกฎาคม พ.ศ. 2549 เป็นต้นมา และได้มีการเปลี่ยนแปลงรายละเอียดโครงการฯ มาเป็นระยะๆ เพื่อให้ตอบสนองต่อสถานการณ์ในการดำเนินธุรกิจให้เป็นปัจจุบัน

โครงการฯ ตั้งอยู่ในเขตอุตสาหกรรมทั่วไปของนิคมอุตสาหกรรมบางปู (ชอย 3B) ตำบลบางปูใหม่ อำเภอเมืองสมุทรปราการ จังหวัดสมุทรปราการ มีพื้นที่รวมทั้งหมดประมาณ 13,083 ตารางเมตร (8 ไร่ 67.56 ตารางวา) (รูปที่ 1) เริ่มประกอบกิจการมาตั้งแต่ปี พ.ศ 2549 ได้รับใบอนุญาตประกอบกิจการประเภท 88, 101, 102, 105 และ 106 เพื่อประกอบกิจการโรงพักขยะมูลฝอยและขยะอุตสาหกรรม (ไม่อันตราย) และรับดำเนินการดูแลจัดการระบบเผาวัสดุเหลือใช้ ขยะมูลฝอยจากชุมชนและน้ำเสีย (ไม่อันตราย) ตลอดจนผลิตไอน้ำ ล้างภาชนะปนเปื้อน ผลิตเชื้อเพลิงผสมและเชื้อเพลิงทดแทนจากวัสดุที่ไม่ใช้แล้ว รีไซเคิลหลอดฟลูออเรสเซนต์ และผลิตไฟฟ้าจากพลังงานไอน้ำขนาด 1.6 เมกะวัตต์

ต่อมาเมื่อวันที่ 9 กรกฎาคม พ.ศ. 2562 บริษัทฯ ได้รับการพิจารณาเห็นชอบในรายงานการประเมินผลกระทบสิ่งแวดล้อม ให้สามารถจัดการของเสียอันตรายได้และติดตั้งเตาเผาเพิ่มเติมสำหรับจัดการแบตเตอรี่เพื่อเข้าสู่กระบวนการรีไซเคิลและได้รับอนุญาตในการประกอบกิจการดังกล่าวจาก การนิคมอุตสาหกรรมแห่งประเทศไทย (กนอ.) เมื่อวันที่ 30 ตุลาคม พ.ศ. 2562

ในปี พ.ศ. 2564 โครงการฯ ได้มีการขอเปลี่ยนตำแหน่งที่ตั้งถังเก็บน้ำมันเชื้อเพลิงต่อการนิคมอุตสาหกรรมแห่งประเทศไทยเพื่อความเหมาะสมและความปลอดภัยในการใช้งาน โดยไม่ก่อให้เกิดผลกระทบต่อการใช้งานประโยชน์ที่ดินในส่วนอื่นๆ และยังคงสัดส่วนของพื้นที่สีเขียวของโครงการฯ ไว้ตามเดิม

ล่าสุด ในปี พ.ศ. 2565 บริษัทฯ ได้ขอเปลี่ยนแปลงรายละเอียดโครงการ โดยได้รับการพิจารณาเห็นชอบในรายงานการประเมินผลกระทบสิ่งแวดล้อม ในการเพิ่มประเภทของเสียสำหรับรับเข้ามาเผากำจัดเพิ่มเติม ได้แก่ (1) ของเสียที่เป็นโลหะปนเปื้อนหรือมีองค์ประกอบของโลหะ (2) เชื้อเพลิงผสมและเชื้อเพลิงทดแทนประเภทของแข็งและของเหลว และ (3) ของเสียจากการสาธารณสุข และได้รับอนุญาตในการประกอบกิจการดังกล่าวจาก การนิคมอุตสาหกรรมแห่งประเทศไทย (กนอ.) เมื่อวันที่ 23 กันยายน พ.ศ. 2565

"รายงานการเปลี่ยนแปลงรายละเอียดโครงการในรายงานการประเมินผลกระทบสิ่งแวดล้อม สำหรับโครงการ กิจการหรือการดำเนินการที่อาจมีผลกระทบต่อทรัพยากรธรรมชาติ คุณภาพสิ่งแวดล้อม สุขภาพ อนามัย ของประชาชนในชุมชนอย่างรุนแรง โครงการโรงงานปรับปรุงคุณภาพของเสียรวม (ส่วนขยาย ครั้งที่ 1) (ครั้งที่ 3)"

ประเภทโครงการ: โรงงานอุตสาหกรรม
ชื่อโครงการ: โครงการโรงงานปรับปรุงคุณภาพของเสียรวม (ส่วนขยาย ครั้งที่ 1) (ครั้งที่ 2)
เจ้าของโครงการ: บริษัท บางปู เอนไวรอนเมนทอล คอมเพล็กซ์ จำกัด
ขนาดโครงการ: พื้นที่รวมทั้งหมดประมาณ 13,083 ตารางเมตร (8 ไร่ 67.56 ตารางวา) ซึ่งมีอาณาเขตติดต่อโรงงานอุตสาหกรรมข้างเคียง (รูปที่ 1 และ รูปที่ 2) ดังนี้

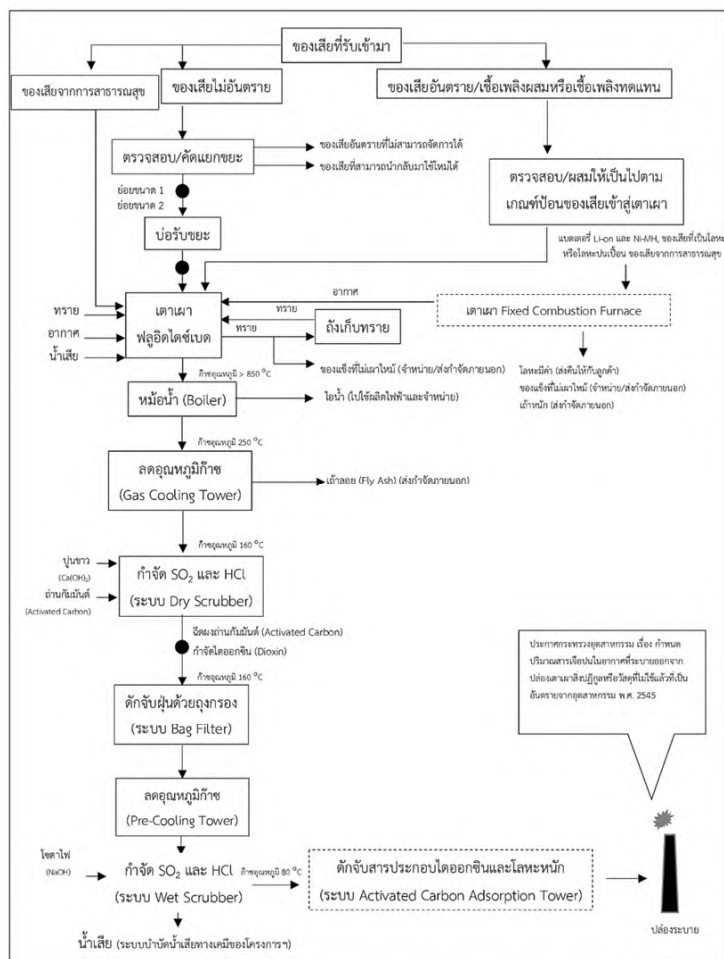
ทิศเหนือ	ติดต่อกับ	บริษัท ไทยนิสชิน เซฟ จำกัด
ทิศใต้	ติดต่อกับ	ถนนบางปู ซอย 3B และบริษัท เข้าทีอีสต์เอเซียเนแพคเกจจิง แอนด์ แคนนิ่ง จำกัด
ทิศตะวันออก	ติดต่อกับ	บริษัท โลอ้อน ไทโรส (ประเทศไทย) จำกัด
ทิศตะวันตก	ติดต่อกับ	บริษัท โลอ้อน ไทโรส (ประเทศไทย) จำกัด

3

4

"รายงานการเปลี่ยนแปลงรายละเอียดโครงการในรายงานการประเมินผลกระทบสิ่งแวดล้อม สำหรับโครงการ กิจการหรือการค้าเงินการที่อาจมีผลกระทบต่อทรัพยากรธรรมชาติ คุณภาพสิ่งแวดล้อม สุขภาพ อนามัย ของประชาชนในชุมชนอย่างรุนแรง โครงการโรงงานปรับปรุงคุณภาพของเสียรวม (ส่วนขยาย ครั้งที่ 1) (ครั้งที่ 3)"

2. ขั้นตอนการดำเนินโครงการฯ ในปัจจุบัน (แสดงดังรูปที่ 3)



รูปที่ 3 ขั้นตอนการดำเนินโครงการในปัจจุบัน

"รายงานการเปลี่ยนแปลงรายละเอียดโครงการในรายงานการประเมินผลกระทบสิ่งแวดล้อม สำหรับโครงการ กิจการหรือการค้าเงินการที่อาจมีผลกระทบต่อทรัพยากรธรรมชาติ คุณภาพสิ่งแวดล้อม สุขภาพ อนามัย ของประชาชนในชุมชนอย่างรุนแรง โครงการโรงงานปรับปรุงคุณภาพของเสียรวม (ส่วนขยาย ครั้งที่ 1) (ครั้งที่ 3)"

3. ลำดับความเป็นมาของการจัดทำรายงานฯ :

วันที่ 26 กุมภาพันธ์ 2547

ได้รับความเห็นชอบในการเปลี่ยนแปลงเงื่อนไขในรายงานการวิเคราะห์ผลกระทบสิ่งแวดล้อม โครงการนิคมอุตสาหกรรมบางปู (ส่วนขยาย) และโครงการนิคมอุตสาหกรรมลาดกระบัง (ระยะที่ 3) ตามหนังสือที่ ทส 1009/221 เปลี่ยนแปลง วิธีการกำจัดของเสียโดยเตาเผาจากของเสียที่เป็น สาธารณูปโภคของโครงการนิคมอุตสาหกรรมบางปู ซึ่งให้บริการเฉพาะโรงงาน ในนิคมอุตสาหกรรมบางปู ลาดกระบัง บางพลี และบางชัน

วันที่ 25 พฤศจิกายน 2551

ได้รับความเห็นชอบในการเปลี่ยนแปลงรายละเอียดโครงการนิคมอุตสาหกรรม บางปู (ส่วนขยาย) ในรายงานการวิเคราะห์ผลกระทบสิ่งแวดล้อม ให้สามารถ รับกากของเสียได้จากทั่วประเทศและเพิ่มเติมนำมูลฝอยชุมชน สิ่งปฏิกูล หรือวัสดุที่ไม่ใช้แล้วและน้ำเสียอุตสาหกรรมที่ไม่เป็นอันตราย โดยเปลี่ยนชื่อ เป็นโครงการสาธิตการใช้ประโยชน์พลังงานจากวัสดุเหลือใช้ในนิคมอุตสาหกรรม ของ บริษัท บางปู เอนไวรอนเมนทอล คอมเพล็กซ์ จำกัด ตามหนังสือที่ ทส 1009.3/8974

วันที่ 5 กรกฎาคม 2555

ได้รับความเห็นชอบในการเปลี่ยนแปลงรายละเอียดโครงการสาธิตการใช้ ประโยชน์พลังงานจากวัสดุเหลือใช้ในนิคมอุตสาหกรรมของบริษัท บางปู เอนไว รอนเมนทอล คอมเพล็กซ์ จำกัด ด้วยการนำไอน้ำส่วนเกินจากที่ผลิตได้ ประมาณ 17 ตัน/ชั่วโมง มาผลิตไฟฟ้าพลังงานไอน้ำ ขนาดกำลังการผลิต 1,600 กิโลวัตต์ ตามหนังสือที่ ทส 1009.3/6404

วันที่ 5 กุมภาพันธ์ 2561

ได้รับความเห็นชอบในการเปลี่ยนแปลงรายละเอียดโครงการฯ ในรายงานการ วิเคราะห์ผลกระทบสิ่งแวดล้อม ด้วยการติดตั้งเครื่องบดย่อยของเสียเพิ่มเติมอีก 1 เครื่อง เพื่อเพิ่มประสิทธิภาพในการบดย่อยของเสียให้มีขนาดเล็กลง ตาม หนังสือที่ อก 5102.3.1/460

วันที่ 9 กรกฎาคม 2562

ได้รับความเห็นชอบในรายงานการประเมินผลกระทบสิ่งแวดล้อม สำหรับ โครงการ กิจการ หรือการค้าเงินการที่อาจมีผลกระทบต่อทรัพยากรธรรมชาติ คุณภาพ สิ่งแวดล้อม สุขภาพ อนามัย คุณภาพชีวิตของประชาชนในชุมชน อย่างรุนแรง โครงการโรงงานปรับปรุงคุณภาพของเสียรวม (ส่วนขยาย ครั้งที่ 1) ของ บริษัท บางปู เอนไวรอนเมนทอล คอมเพล็กซ์ จำกัด ตามหนังสือที่ ทส 1010.3/9386

วันที่ 4 มีนาคม 2564

ได้รับความเห็นชอบในการเปลี่ยนแปลงรายละเอียดโครงการฯ ในรายงานการ ประเมินผลกระทบสิ่งแวดล้อม สำหรับย้ายตำแหน่งที่ตั้งถังเก็บน้ำมันเชื้อเพลิง เพื่อความเหมาะสมและความปลอดภัยในการใช้งาน ตามหนังสือที่ อก 5102.3.1/713

"รายงานการเปลี่ยนแปลงรายละเอียดโครงการในรายงานการประเมินผลกระทบสิ่งแวดล้อม สำหรับโครงการ กิจการหรือการดำเนินการที่อาจมีผลกระทบต่อทรัพยากรธรรมชาติ คุณภาพสิ่งแวดล้อม สุขภาพ อนามัย ของประชาชนในชุมชนอย่างรุนแรง โครงการโรงงานปรับปรุงคุณภาพของเสียรวม (ส่วนขยาย ครั้งที่ 1) (ครั้งที่ 3)"

วันที่ 23 กันยายน 2565

ได้รับความเห็นชอบในการเปลี่ยนแปลงรายละเอียดโครงการฯ ในรายงานการประเมินผลกระทบสิ่งแวดล้อม สำหรับโครงการ กิจการ หรือการดำเนินการที่อาจมีผลกระทบต่อทรัพยากรธรรมชาติ คุณภาพ สิ่งแวดล้อม สุขภาพ อนามัย คุณภาพชีวิตของประชาชนในชุมชนอย่างรุนแรง โครงการโรงงานปรับปรุงคุณภาพของเสียรวม (ส่วนขยาย ครั้งที่ 1) (ครั้งที่ 2) ในการเพิ่มประเภทของเสียสำหรับรับเข้ามาเผากำจัดเพิ่มเติม ซึ่งประกอบด้วย ของเสียที่เป็นโลหะปนเปื้อนหรือมีองค์ประกอบของโลหะ เชื้อเพลิงผสมและเชื้อเพลิงทดแทนประเภทของแข็ง และของเหลวและของเสียจากการสาธารณสุข ตามหนังสือที่ ทส 1009.3/11300

4. วัตถุประสงค์ของการจัดทำรายงาน

1. เพื่อให้เป็นไปตามมาตรการป้องกันและแก้ไขผลกระทบสิ่งแวดล้อมของรายงานการเปลี่ยนแปลงรายละเอียดโครงการในรายงานการประเมินผลกระทบสิ่งแวดล้อมสำหรับโครงการ กิจการ หรือ การดำเนินการที่อาจมีผลกระทบต่อทรัพยากรธรรมชาติ คุณภาพสิ่งแวดล้อม สุขภาพ อนามัย คุณภาพชีวิตของประชาชนในชุมชนอย่างรุนแรง โครงการโรงงานปรับปรุงคุณภาพของเสียรวม (ส่วนขยาย ครั้งที่ 1) (ครั้งที่ 2) ซึ่งระบุไว้ว่า

- ในกรณีที่บริษัทฯ มีความจำเป็นต้องเปลี่ยนแปลงรายละเอียดโครงการ หรือ มาตรการป้องกันและแก้ไขผลกระทบสิ่งแวดล้อม หรือ มาตรการติดตามตรวจสอบผลกระทบสิ่งแวดล้อม ตามที่ได้เสนอไว้ในรายงานการประเมินผลกระทบสิ่งแวดล้อมสำหรับโครงการฯ ที่ได้รับความเห็นชอบไว้แล้ว ให้บริษัทฯ แจ้งให้หน่วยงานที่มีอำนาจหน้าที่ในการพิจารณาอนุมัติหรืออนุญาตดำเนินการดังนี้
 - หากหน่วยงานผู้อนุมัติหรืออนุญาตเห็นว่าการเปลี่ยนแปลงดังกล่าว เกิดผลดีต่อสิ่งแวดล้อมมากกว่าหรือเทียบเท่ามาตรการที่กำหนดไว้ในรายงานการประเมินผลกระทบสิ่งแวดล้อม สำหรับโครงการ กิจการหรือการดำเนินการที่อาจมีผลกระทบต่อทรัพยากรธรรมชาติ คุณภาพสิ่งแวดล้อม สุขภาพ อนามัย คุณภาพชีวิตของประชาชนในชุมชนอย่างรุนแรงที่ได้รับความเห็นชอบไว้แล้ว ให้หน่วยงานผู้อนุมัติหรืออนุญาตรับจดแจ้งให้เป็นไปตามหลักเกณฑ์ และเงื่อนไขที่กำหนดไว้ในกฎหมายนั้นๆ ต่อไป พร้อมกับให้จัดทำสำเนาการเปลี่ยนแปลงดังกล่าวข้างต้นที่รับจดแจ้งไว้ แจ้งให้สำนักงานนโยบายและแผนทรัพยากรธรรมชาติและสิ่งแวดล้อม (สผ.) เพื่อทราบ
 - หากหน่วยงานผู้อนุมัติหรืออนุญาตเห็นว่าการเปลี่ยนแปลงดังกล่าว อาจกระทบต่อสาระสำคัญในรายงานการประเมินผลกระทบสิ่งแวดล้อมสำหรับโครงการ กิจการหรือ การดำเนินการที่อาจมีผลกระทบต่อทรัพยากรธรรมชาติ คุณภาพสิ่งแวดล้อม สุขภาพ อนามัย คุณภาพชีวิตของประชาชนในชุมชนอย่างรุนแรง ที่ได้รับความเห็นชอบไว้แล้ว ให้หน่วยงานผู้อนุมัติหรืออนุญาต จัดส่งรายงานการเปลี่ยนแปลงดังกล่าวมายังสำนักงานนโยบายและ

"รายงานการเปลี่ยนแปลงรายละเอียดโครงการในรายงานการประเมินผลกระทบสิ่งแวดล้อม สำหรับโครงการ กิจการหรือการดำเนินการที่อาจมีผลกระทบต่อทรัพยากรธรรมชาติ คุณภาพสิ่งแวดล้อม สุขภาพ อนามัย ของประชาชนในชุมชนอย่างรุนแรง โครงการโรงงานปรับปรุงคุณภาพของเสียรวม (ส่วนขยาย ครั้งที่ 1) (ครั้งที่ 3)"

แผนทรัพยากรธรรมชาติและสิ่งแวดล้อม (สผ.) เพื่อเสนอให้คณะกรรมการผู้ชำนาญการ พิจารณารายงานการวิเคราะห์ผลกระทบสิ่งแวดล้อม (คชก.) ชุดที่เกี่ยวข้องให้ความเห็นชอบประกอบก่อนดำเนินการเปลี่ยนแปลงและเมื่อโครงการฯ ได้รับอนุมัติหรืออนุญาต ให้มีการเปลี่ยนแปลงให้หน่วยงานอนุมัติหรืออนุญาตแจ้งผลการเปลี่ยนแปลงดังกล่าวให้สำนักงานนโยบายและแผนทรัพยากรธรรมชาติและสิ่งแวดล้อม เพื่อทราบ

2. เพื่อประเมินความเสี่ยงและผลกระทบของโครงการฯ จากการเปลี่ยนการใช้ประโยชน์ของถึงเก็บน้ำเสีย ปริมาตร 125 ลบ.ม. จำนวน 1 ถัง โดยจากเดิมใช้เก็บรวบรวมน้ำเสียไม่อันตราย ก่อนทำการป้อนเข้าสู่เตาเผา โดยเปลี่ยนมาใช้สำหรับรวบรวมน้ำเสียอันตรายแทน และเพื่อให้สอดคล้องตามมาตรการป้องกันและแก้ไขผลกระทบสิ่งแวดล้อมและมาตรการติดตามตรวจสอบผลกระทบสิ่งแวดล้อมฯ ที่ระบุในรายงานการประเมินผลกระทบสิ่งแวดล้อม

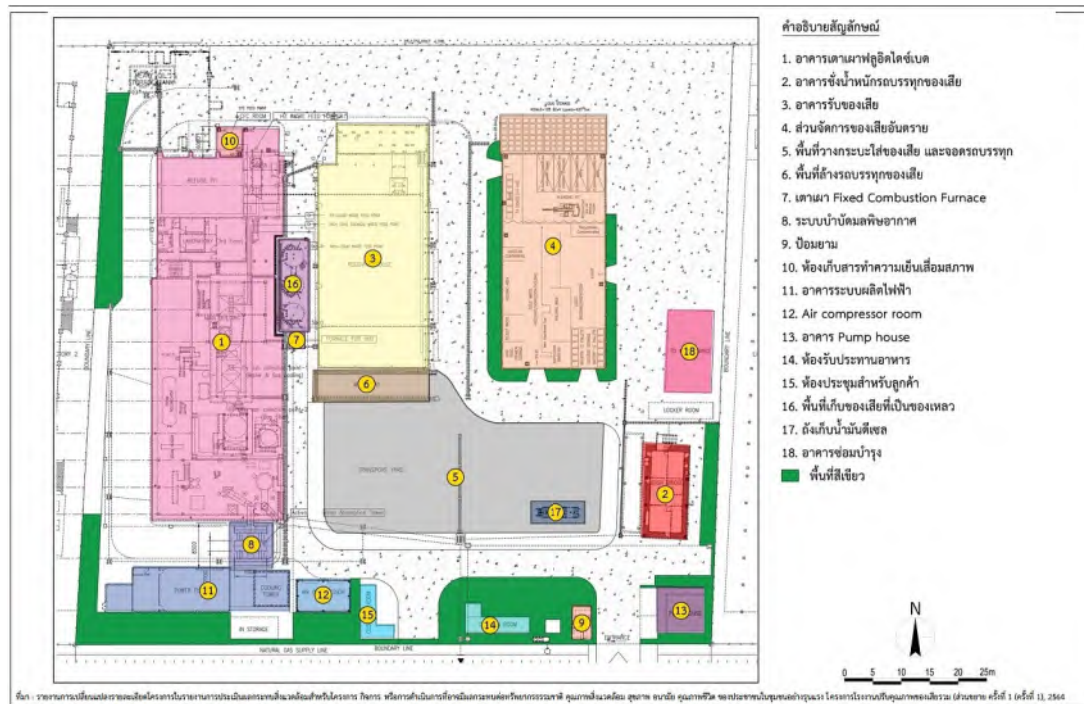
5. รายละเอียดการเปลี่ยนแปลง

เปลี่ยนการใช้ประโยชน์ของแท่งกักเก็บน้ำเสียไม่อันตรายปริมาตร 125 ลบ.ม. จำนวน 1 แท่ง (จากทั้งหมด 3 แท่ง) ไปใช้กักเก็บน้ำเสียอันตรายแทน โดยไม่มีการเปลี่ยนแปลงตำแหน่งที่ตั้งของแท่งที่ได้รับการเห็นชอบในรายงาน EHIA เมื่อ พ.ศ. 2565 และทำการปรับปรุงข้อมูลในรายงานที่ได้รับความเห็นชอบไว้แล้วให้สอดคล้องกับข้อมูลการดำเนินการในปัจจุบัน โดยไม่มีการเปลี่ยนแปลงรายละเอียดการดำเนินงานของโครงการฯ และไม่มีการเปลี่ยนแปลงมาตรการป้องกันและแก้ไขผลกระทบสิ่งแวดล้อมรวมถึงมาตรการตรวจติดตามผลกระทบสิ่งแวดล้อมแต่อย่างใด

6. เหตุผลและความจำเป็นในการขอเปลี่ยนแปลง

1. เพื่อเพิ่มศักยภาพของโครงการฯ ในการรวบรวมน้ำเสียอันตรายก่อนป้อนเข้าสู่เตาเผา จากเดิมที่มีเพียงถังขนาด 20 ลูกบาศก์เมตร จำนวน 1 ถัง เพื่อรับน้ำเสียอันตรายจากการรวบรวมโดยภาชนะที่เป็นถัง IBC (Intermediate Bulk Container) ขนาด 1 ลูกบาศก์เมตรที่ผ่านการตรวจสอบด้วยวิธีการ Verification test เรียบร้อยแล้ว จากนั้นทำการป้อนของเสียที่เป็นอันตรายเข้าสู่เตาเผา (โดยการใช้หัวฉีดป้อนน้ำเสียเข้าสู่เตาเผา) โดยที่โครงการฯ สามารถเผา น้ำเสียอันตรายได้สูงสุด 50 ลูกบาศก์เมตรต่อวัน
2. เพื่อช่วยลดการจัดเก็บน้ำเสียอันตรายไว้ในถัง IBC ซึ่งเป็นถังพลาสติกขนาด 1 ลูกบาศก์เมตร ซึ่งมีความเสี่ยงต่อการหกหล่น รั่วไหล ได้ง่ายกว่าแท่งเหล็กขนาดใหญ่ที่ได้มาตรฐานและมีคันคอนกรีต (Bund Wall) ล้อมรอบถังเพื่อป้องกันการรั่วไหลของน้ำเสียออกสู่สิ่งแวดล้อม
3. ตำแหน่งของแท่งกักเก็บน้ำเสียขนาด 125 ลูกบาศก์เมตร ตั้งอยู่ในตำแหน่งใกล้กับเตาเผา (ตามรูปที่ 4) จึงมีความสะดวกในการป้อนน้ำเสียเพื่อทำการบำบัดและกำจัด

"รายงานการเปลี่ยนแปลงรายละเอียดโครงการในรายงานการประเมินผลกระทบสิ่งแวดล้อม สำหรับโครงการ กิจการหรือการค้าเนิการที่อาจมีผลกระทบต่อทรัพยากรธรรมชาติ คุณภาพสิ่งแวดล้อม สุขภาพอนามัย ของประชาชนในชุมชนอย่างรุนแรง โครงการโรงงานปรับปรุงคุณภาพของเสียรวม (ส่วนขยาย ครั้งที่ 1) (ครั้งที่ 3)"



รูปที่ 4 ผังการใช้ประโยชน์ที่ดินก่อนการเปลี่ยนแปลงรายละเอียดโครงการฯ (หมายเลข 16 พื้นที่เก็บของเสียที่เป็นของเหลว มีจำนวน 3 ถัง สำหรับรวมรวบน้ำเสียไม่อันตราย)

9

"รายงานการเปลี่ยนแปลงรายละเอียดโครงการในรายงานการประเมินผลกระทบสิ่งแวดล้อม สำหรับโครงการ กิจการหรือการค้าเนิการที่อาจมีผลกระทบต่อทรัพยากรธรรมชาติ คุณภาพสิ่งแวดล้อม สุขภาพอนามัย ของประชาชนในชุมชนอย่างรุนแรง โครงการโรงงานปรับปรุงคุณภาพของเสียรวม (ส่วนขยาย ครั้งที่ 1) (ครั้งที่ 3)"



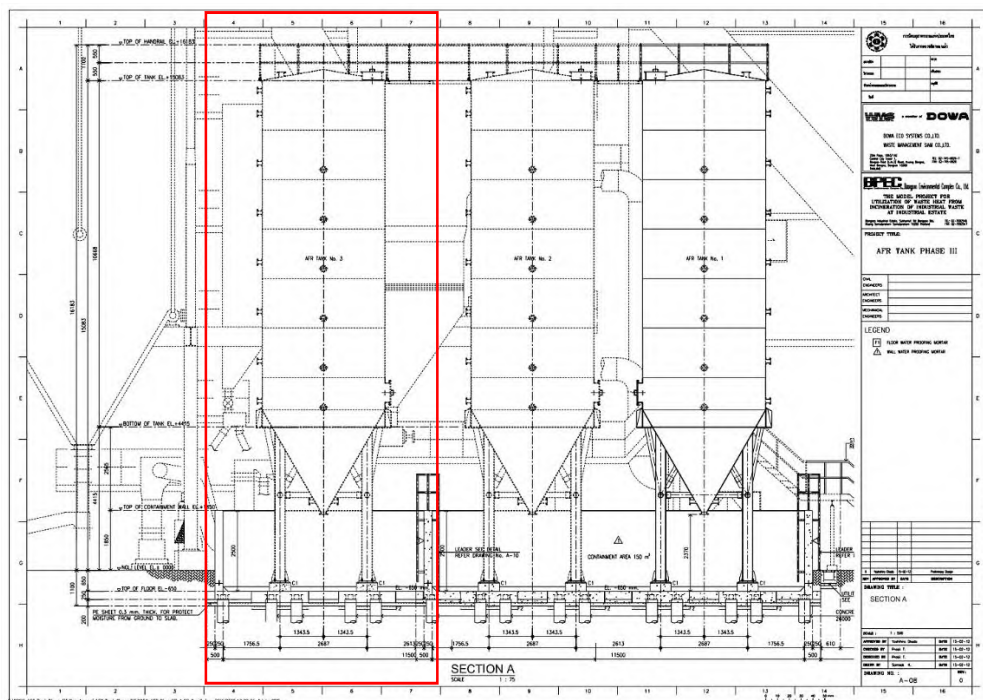
รูปที่ 5 พื้นที่เก็บรวบรวมน้ำเสียอันตรายในปัจจุบัน ซึ่งบรรจุในภาชนะที่เป็นถัง IBC ขนาด 1 ลูกบาศก์เมตร (ก่อนทำการเคลื่อนย้ายไปบิอนเข้าสู่เตาเผา)

"รายงานการเปลี่ยนแปลงรายละเอียดโครงการในรายงานการประเมินผลกระทบสิ่งแวดล้อม สำหรับโครงการ กิจการหรือการค้าเนมีการที่อาจมีผลกระทบต่อทรัพยากรธรรมชาติ คุณภาพสิ่งแวดล้อม สุขภาพอนามัย ของประชาชนในชุมชนอย่างรุนแรง โครงการโรงงานปรับปรุงคุณภาพของเสียรวม (ส่วนขยาย ครั้งที่ 1) (ครั้งที่ 3)"

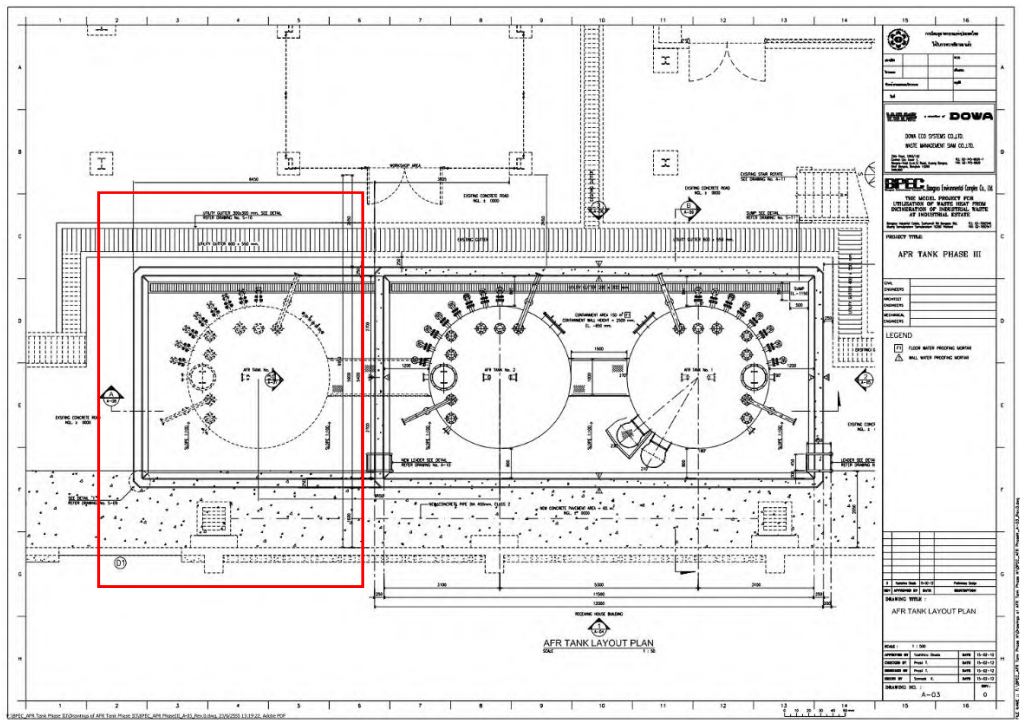


รูปที่ 6 แทงค์รวบรวมน้ำเสียไม่อันตราย (Non-hazardous liquid waste storage tank) ขนาด 125 ลูกบาศก์เมตร ในปัจจุบัน มีจำนวน 3 แทงค์

"รายงานการเปลี่ยนแปลงรายละเอียดโครงการในรายงานการประเมินผลกระทบสิ่งแวดล้อม สำหรับโครงการ กิจการหรือการค้าเนมีการที่อาจมีผลกระทบต่อทรัพยากรธรรมชาติ คุณภาพสิ่งแวดล้อม สุขภาพอนามัย ของประชาชนในชุมชนอย่างรุนแรง โครงการโรงงานปรับปรุงคุณภาพของเสียรวม (ส่วนขยาย ครั้งที่ 1) (ครั้งที่ 3)"



รูปที่ 7 แบบแปลนแทงค์รวบรวมน้ำเสียไม่อันตราย (Non-hazardous liquid waste storage tank) ทั้งหมด 3 แทงค์ ซึ่งภายหลังเปลี่ยนแปลงรายละเอียดโครงการฯ จะใช้ 1 แทงค์ สำหรับรวบรวมน้ำเสียอันตราย



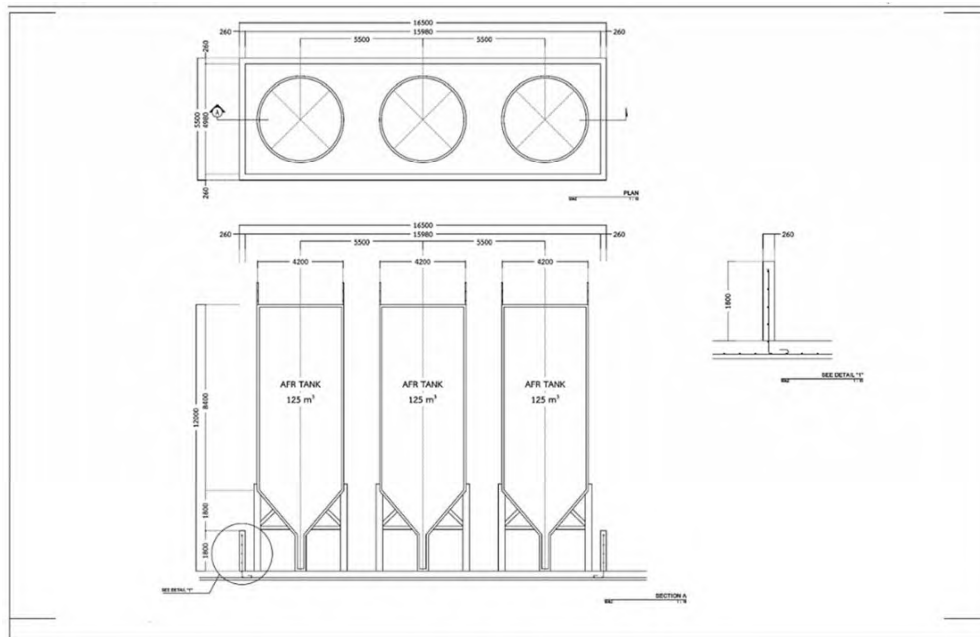
รูปที่ 8 แบบแปลนแท่งรวบรวมน้ำเสียไม่อันตราย (Non-hazardous liquid waste storage tank) ทั้งหมด 3 แท่งที่
ซึ่งภายหลังเปลี่ยนแปลงรายละเอียดโครงการฯ จะใช้ 1 ถึง ส้าหรับรวบรวมน้ำเสียอันตราย

"รายงานการเปลี่ยนแปลงรายละเอียดโครงการในรายงานการประเมินผลกระทบสิ่งแวดล้อม สำหรับโครงการ กิจการหรือการค้าเนมีการที่อาจมีผลกระทบต่อทรัพยากรธรรมชาติ คุณภาพสิ่งแวดล้อม สุขภาพ อนามัย ของประชาชนในชุมชนอย่างรุนแรง โครงการโรงงานปรับปรุงคุณภาพของเสียรวม (ส่วนขยาย ครั้งที่ 1) (ครั้งที่ 3)"

7. รายละเอียดของแท่งรวบรวมน้ำเสีย

ในปัจจุบันโครงการฯ มีแท่งเก็บของเสียไม่อันตรายประเภทของเหลว (น้ำเสียไม่อันตราย) ที่ขนาดความจุ 125 ลูกบาศก์เมตร จำนวน 3 แท่ง มีศักยภาพประมาณ 375 ลูกบาศก์เมตร ภาพตัดของแท่งเก็บของเสียแสดงดังรูปที่ 9 โดยบริเวณพื้นที่สำหรับวางแท่งเก็บของเสียไม่อันตรายประเภทของเหลว (น้ำเสียไม่อันตราย) โครงการฯ ได้ออกแบบให้มีคันคอนกรีต (Bund Wall) ล้อมรอบ ตามข้อกำหนดกฎกระทรวง ฉบับที่ 2 พ.ศ. 2535 ออกตามความในพระราชบัญญัติโรงงาน พ.ศ. 2535 หมวดที่ 2 ข้อ 6 (7) ที่ระบุว่า "ภาชนะบรรจุวัตถุอันตราย เช่น วัตถุไวไฟ วัตถุระเบิด วัตถุสารเคมี หรือของเหลวอื่นใดที่อาจเกิดอันตรายแก่บุคคล สัตว์ พืช ทรัพย์สิน หรือสิ่งแวดล้อมที่มีขนาดของภาชนะบรรจุ ตั้งแต่ 25,000 ลิตรขึ้นไป ต้องมีผนังแข็งแรงและป้องกันไปตามมาตรฐานยอมรับ โดยมีค่ารับแรงของภาชนะบรรจุต้องมีความแข็งแรงไม่น้อยกว่าที่กำหนด โดยประกาศในราชกิจจานุเบกษา และต้องสร้างเขื่อนหรือกำแพงคอนกรีตโดยรอบให้มีขนาดที่สามารถกักเก็บปริมาณของวัตถุดังกล่าวได้ทั้งหมด เว้นแต่กรณีที่มีภาชนะบรรจุมากกว่าหนึ่งถัง ให้สร้างเขื่อนที่บรรจุได้อย่างมีประสิทธิภาพในเท่าที่ปริมาณวัตถุเก็บกักขนาดใหญ่ที่สุดเพื่อป้องกันการกระจายของวัตถุที่บรรจุได้อย่างมีประสิทธิภาพในกรณีเมื่อเกิดอุบัติเหตุกับภาชนะดังกล่าวและต้องจัดให้มีวัตถุหรือเคมีภัณฑ์ที่มีคุณสมบัติเหมาะสมในการระงับความรุนแรงของการแพร่กระจายได้อย่างเหมาะสมและเพียงพอ ในกรณีที่ภาชนะบรรจุตั้งอยู่ในที่โล่งแจ้ง ต้องจัดให้มีสายล่อฟ้าให้เป็นไปตามหลักวิชาการ และภาชนะบรรจุที่อาจเกิดประกายไฟฟ้าสถิตได้ในตัวต้องต่อสายดิน โดยรูปตัดคันคอนกรีตแสดงดังรูปที่ 9

"รายงานการเปลี่ยนแปลงรายละเอียดโครงการในรายงานการประเมินผลกระทบสิ่งแวดล้อม สำหรับโครงการ กิจการหรือการค้าที่มีการดำเนินงานที่อาจมีผลกระทบต่อทรัพยากรธรรมชาติ คุณภาพสิ่งแวดล้อม สุขภาพ อนามัย ของประชาชนในชุมชนอย่างรุนแรง โครงการโรงงานปรับปรุงคุณภาพของเสียรวม (ส่วนขยาย ครั้งที่ 1) (ครั้งที่ 3)"



รูปที่ 9 รูปตัดแท่งครวบรวมของเสียไม่อันตรายประเภทของเหลว (น้ำเสียไม่อันตราย)

"รายงานการเปลี่ยนแปลงรายละเอียดโครงการในรายงานการประเมินผลกระทบสิ่งแวดล้อม สำหรับโครงการ กิจการหรือการค้าที่มีการดำเนินงานที่อาจมีผลกระทบต่อทรัพยากรธรรมชาติ คุณภาพสิ่งแวดล้อม สุขภาพ อนามัย ของประชาชนในชุมชนอย่างรุนแรง โครงการโรงงานปรับปรุงคุณภาพของเสียรวม (ส่วนขยาย ครั้งที่ 1) (ครั้งที่ 3)"

ตารางที่ 1 สรุปรายละเอียดโครงการฯ ก่อนและหลังการเปลี่ยนแปลง

รายละเอียด	โครงการเดิม	โครงการภายหลังการเปลี่ยนแปลง	การเปลี่ยนแปลง
1. ที่ตั้งโครงการฯ	- เขตอุตสาหกรรมทั่วไปของนิคมอุตสาหกรรมบางปู	- เขตอุตสาหกรรมทั่วไปของนิคมอุตสาหกรรมบางปู	- ไม่มีการเปลี่ยนแปลง
2. ผังการใช้ประโยชน์ที่ดิน	<ul style="list-style-type: none"> - การใช้ประโยชน์ที่ดินประกอบด้วย 1) อาคารเตาเผา ขนาด 1,639.70 ตร.ม. (ร้อยละ 12.53) 2) เตาเผาเปลือกหุ้มแบตเตอรี่รถยนต์ไฮบริด และแบตเตอรี่โทรศัพท์มือถือ ขนาด 9.00 ตร.ม. (ร้อยละ 0.07) 3) อาคารซึ่งมีน้ำหนัก ขนาด 148.75 ตร.ม. (ร้อยละ 1.14) 4) อาคารรับของเสีย ขนาด 912.49 ตร.ม. (ร้อยละ 6.97) 5) ส่วนจัดการของเสียอันตราย ขนาด 946.34 ตร.ม. (ร้อยละ 7.23) 6) พื้นที่เก็บของเสียที่เป็นของเหลว ขนาด 102.02 ตร.ม. (ร้อยละ 0.78) 7) พื้นที่วางกระบะใส่กากของเสียและจอดรถบรรทุก ขนาด 1,565.58 ตร.ม. (ร้อยละ 11.97) 8) พื้นที่ล้างบรรจุกากของเสีย ขนาด 53.85 ตร.ม. (ร้อยละ 0.41) 9) ห้องเก็บสารทำความเย็นเสื่อมสภาพ ขนาด 28.74 ตร.ม. (ร้อยละ 0.22) 10) ถังเก็บน้ำมันดีเซล ขนาด 32.56 ตร.ม. (ร้อยละ 0.25) 11) อาคารซ่อมบำรุง ขนาด 129.76 ตร.ม. (ร้อยละ 0.99) 	<ul style="list-style-type: none"> - การใช้ประโยชน์ที่ดินประกอบด้วย 1) อาคารเตาเผา ขนาด 1,639.70 ตร.ม. (ร้อยละ 12.53) 2) เตาเผาเปลือกหุ้มแบตเตอรี่รถยนต์ไฮบริด และแบตเตอรี่โทรศัพท์มือถือ ขนาด 9.00 ตร.ม. (ร้อยละ 0.07) 3) อาคารซึ่งมีน้ำหนัก ขนาด 148.75 ตร.ม. (ร้อยละ 1.14) 4) อาคารรับของเสีย ขนาด 912.49 ตร.ม. (ร้อยละ 6.97) 5) ส่วนจัดการของเสียอันตราย ขนาด 946.34 ตร.ม. (ร้อยละ 7.23) 6) พื้นที่เก็บของเสียที่เป็นของเหลว ขนาด 102.02 ตร.ม. (ร้อยละ 0.78) 7) พื้นที่วางกระบะใส่กากของเสียและจอดรถบรรทุก ขนาด 1,565.58 ตร.ม. (ร้อยละ 11.97) 8) พื้นที่ล้างบรรจุกากของเสีย ขนาด 53.85 ตร.ม. (ร้อยละ 0.41) 9) ห้องเก็บสารทำความเย็นเสื่อมสภาพ ขนาด 28.74 ตร.ม. (ร้อยละ 0.22) 10) ถังเก็บน้ำมันดีเซล ขนาด 32.56 ตร.ม. (ร้อยละ 0.25) 11) อาคารซ่อมบำรุง ขนาด 129.76 ตร.ม. (ร้อยละ 0.99) 	- ไม่เปลี่ยนแปลง

"รายงานการเปลี่ยนแปลงรายละเอียดโครงการในรายงานการประเมินผลกระทบสิ่งแวดล้อม สำหรับโครงการ กิจการหรือการค้าที่มีการดำเนินงานต่อทรัพยากรธรรมชาติ คุณภาพสิ่งแวดล้อม สุขภาพอนามัย ของประชาชนในชุมชนอย่างรุนแรง โครงการโรงงานปรับปรุงคุณภาพของเสียรวม (ส่วนขยาย ครั้งที่ 1) (ครั้งที่ 3)"

	<p>12) อาคารระบบผลิตไฟฟ้า ขนาด 311.61 ตร.ม. (ร้อยละ 2.38)</p> <p>13) อาคาร Pump House ขนาด 63.47 ตร.ม. (ร้อยละ 0.49)</p> <p>14) ห้องรับประทานอาหาร ขนาด 43.50 ตร.ม. (ร้อยละ 0.33)</p> <p>15) ห้องประชุม ขนาด 38.29 ตร.ม. (ร้อยละ 0.29)</p> <p>16) บัณฑิตยาศา 22.94 ตร.ม. (ร้อยละ 0.18)</p> <p>17) ถนน/พื้นที่ว่าง ขนาด 5,849.56 ตร.ม. (ร้อยละ 44.71)</p> <p>18) พื้นที่สีเขียว ขนาด 1,120 ตร.ม. (ร้อยละ 8.56)</p> <p>19) พื้นที่จัดเก็บของเสียจากการสาธารณสุข ขนาด 30 ตร.ม. (ร้อยละ 0.23)</p> <p>20) พื้นที่จัดเก็บของเสียที่เป็นโลหะหรือโลหะปนเปื้อน ขนาด 30 ตร.ม. (ร้อยละ 0.23)</p> <p>รวมพื้นที่ทั้งหมด 13,083 ตร.ม.</p>	<p>12) อาคารระบบผลิตไฟฟ้า ขนาด 311.61 ตร.ม. (ร้อยละ 2.38)</p> <p>13) อาคาร Pump House ขนาด 63.47 ตร.ม. (ร้อยละ 0.49)</p> <p>14) ห้องรับประทานอาหาร ขนาด 43.50 ตร.ม. (ร้อยละ 0.33)</p> <p>15) ห้องประชุม ขนาด 38.29 ตร.ม. (ร้อยละ 0.29)</p> <p>16) บัณฑิตยาศา 22.94 ตร.ม. (ร้อยละ 0.18)</p> <p>17) ถนน/พื้นที่ว่าง ขนาด 5,849.56 ตร.ม. (ร้อยละ 44.71)</p> <p>18) พื้นที่สีเขียว ขนาด 1,120 ตร.ม. (ร้อยละ 8.56)</p> <p>19) พื้นที่จัดเก็บของเสียจากการสาธารณสุข ขนาด 30 ตร.ม. (ร้อยละ 0.23)</p> <p>20) พื้นที่จัดเก็บของเสียที่เป็นโลหะหรือโลหะปนเปื้อน ขนาด 30 ตร.ม. (ร้อยละ 0.23)</p> <p>รวมพื้นที่ทั้งหมด 13,083 ตร.ม.</p>	
<p>3. ระบบสาธารณูปโภคและสาธารณูปการ</p> <p>- ความต้องการใช้น้ำและแหล่งที่มา</p>	<p>- การอุปโภค-บริโภคของพนักงาน 12 ลบ.ม./วัน (รับน้ำประปาจากนิคมฯ บางปู)</p> <p>- การล้างพื้นและการทำความสะอาดขนส่งของเสีย 19 ลบ.ม./วัน (รับน้ำประปาจากนิคมฯ บางปู)</p> <p>- ระบบเตาเผา 167.2 ลบ.ม./วัน (รับน้ำประปาจากนิคมฯ บางปู)</p> <p>- หม้อน้ำ 540 ลบ.ม./วัน (รับน้ำประปาจากนิคมฯ บางปู - ปรับปรุงคุณภาพด้วยระบบ RO)</p> <p>- ระบบบำบัดมลพิษทางอากาศแบบเปียก 216 ลบ.ม./วัน (ใช้น้ำ Reject จากระบบ RO)</p>	<p>- การอุปโภค-บริโภคของพนักงาน 12 ลบ.ม./วัน (รับน้ำประปาจากนิคมฯ บางปู)</p> <p>- การล้างพื้นและการทำความสะอาดขนส่งของเสีย 19 ลบ.ม./วัน (รับน้ำประปาจากนิคมฯ บางปู)</p> <p>- ระบบเตาเผา 167.2 ลบ.ม./วัน (รับน้ำประปาจากนิคมฯ บางปู)</p> <p>- หม้อน้ำ 540 ลบ.ม./วัน (รับน้ำประปาจากนิคมฯ บางปู - ปรับปรุงคุณภาพด้วยระบบ RO)</p> <p>- ระบบบำบัดมลพิษทางอากาศแบบเปียก 216 ลบ.ม./วัน (ใช้น้ำ Reject จากระบบ RO)</p>	- ไม่เปลี่ยนแปลง

"รายงานการเปลี่ยนแปลงรายละเอียดโครงการในรายงานการประเมินผลกระทบสิ่งแวดล้อม สำหรับโครงการ กิจการหรือการค้าที่มีการดำเนินงานต่อทรัพยากรธรรมชาติ คุณภาพสิ่งแวดล้อม สุขภาพอนามัย ของประชาชนในชุมชนอย่างรุนแรง โครงการโรงงานปรับปรุงคุณภาพของเสียรวม (ส่วนขยาย ครั้งที่ 1) (ครั้งที่ 3)"

4. ระบบไฟฟ้าและแหล่งที่มา	- 600,000 กิโลวัตต์/เดือน รับไฟฟ้าจากเครื่องกำเนิดไฟฟ้าของโครงการฯ เองเป็นหลัก และรับไฟฟ้าบางส่วนจากการไฟฟ้านครหลวงเขตสมุทรปราการ	- 600,000 กิโลวัตต์/เดือน รับไฟฟ้าจากเครื่องกำเนิดไฟฟ้าของโครงการฯ เองเป็นหลัก และรับไฟฟ้าบางส่วนจากการไฟฟ้านครหลวงเขตสมุทรปราการ	- ไม่เปลี่ยนแปลง
5. ระบบระบายน้ำและป้องกันน้ำท่วม	- รางระบายน้ำฝนของโครงการฯ เป็นรางระบายน้ำคอนกรีตรูปตัวยู ขนาดกว้าง 40 ซม. ลึก 60 ซม. สามารถระบายน้ำได้สูงสุด 0.44 ลบ.ม./วินาที ซึ่งมากกว่าอัตราการไหลของน้ำฝนในโครงการฯ ที่ 0.32 ลบ.ม./วินาที	- รางระบายน้ำฝนของโครงการฯ เป็นรางระบายน้ำคอนกรีตรูปตัวยู ขนาดกว้าง 40 ซม. ลึก 60 ซม. สามารถระบายน้ำได้สูงสุด 0.44 ลบ.ม./วินาที ซึ่งมากกว่าอัตราการไหลของน้ำฝนในโครงการฯ ที่ 0.32 ลบ.ม./วินาที	- ไม่เปลี่ยนแปลง
- ระบบป้องกันน้ำท่วม	- โครงการฯ ออกแบบให้ภายในพื้นที่ในโครงการฯ สูงกว่าถนนของนิคมฯ ประมาณ 50 ซม. และในบริเวณที่อาจมีการปนเปื้อน เช่น บริเวณอาคารรับของเสีย จะมีการยกระดับความสูงของพื้นที่กว่าบริเวณอื่นๆ อีกประมาณ 60 ซม.	- โครงการฯ ออกแบบให้ภายในพื้นที่ในโครงการฯ สูงกว่าถนนของนิคมฯ ประมาณ 50 ซม. และในบริเวณที่อาจมีการปนเปื้อน เช่น บริเวณอาคารรับของเสีย จะมีการยกระดับความสูงของพื้นที่กว่าบริเวณอื่นๆ อีกประมาณ 60 ซม.	- ไม่เปลี่ยนแปลง
6. การจัดการน้ำเสีย	- ปริมาณน้ำเสียและการจัดการ	- ปริมาณน้ำเสียและการจัดการ	- ไม่เปลี่ยนแปลง
	<p>- น้ำเสียจากกิจกรรมการอุปโภคบริโภคของพนักงาน 12 ลบ.ม./วัน จะถูกรวบรวมเข้าสู่ระบบรวบรวมน้ำเสียไปยังระบบบำบัดส่วนกลางของนิคมฯ</p> <p>- น้ำเสียจากปอร์รับของเสีย 17 ลบ.ม./วัน รวบรวมเข้าสู่ถังเก็บน้ำใต้ดินเพื่อฉีดเข้าเตาเผาในการช่วยลดอุณหภูมิในการเผาไหม้</p> <p>- น้ำเสียจากการล้างพื้นและการทำความสะอาดขนส่งของเสีย 19 ลบ.ม./วัน รวบรวมเข้าสู่ถังเก็บน้ำใต้ดินเพื่อฉีดเข้าเตาเผาในการช่วยลดอุณหภูมิในการเผาไหม้</p> <p>- น้ำเสียจากระบบบำบัดมลพิษทางอากาศ 216 ลบ.ม./วัน รวบรวมเข้าสู่ถังเก็บน้ำใต้ดินเพื่อฉีดเข้าเตาเผาในการช่วยลดอุณหภูมิในการเผาไหม้ หรือส่งให้บริษัทฯ ที่ได้รับการอนุญาตจาก กอ.</p> <p>- น้ำระเหยทิ้งจาก RO 216 ลบ.ม./วัน จะรวบรวมเพื่อไปในการบำบัดมลพิษทางอากาศ</p>	<p>- น้ำเสียจากกิจกรรมการอุปโภคบริโภคของพนักงาน 12 ลบ.ม./วัน จะถูกรวบรวมเข้าสู่ระบบรวบรวมน้ำเสียไปยังระบบบำบัดส่วนกลางของนิคมฯ</p> <p>- น้ำเสียจากปอร์รับของเสีย 17 ลบ.ม./วัน รวบรวมเข้าสู่ถังเก็บน้ำใต้ดินเพื่อฉีดเข้าเตาเผาในการช่วยลดอุณหภูมิในการเผาไหม้</p> <p>- น้ำเสียจากการล้างพื้นและการทำความสะอาดขนส่งของเสีย 19 ลบ.ม./วัน รวบรวมเข้าสู่ถังเก็บน้ำใต้ดินเพื่อฉีดเข้าเตาเผาในการช่วยลดอุณหภูมิในการเผาไหม้</p> <p>- น้ำเสียจากระบบบำบัดมลพิษทางอากาศ 216 ลบ.ม./วัน รวบรวมเข้าสู่ถังเก็บน้ำใต้ดินเพื่อฉีดเข้าเตาเผาในการช่วยลดอุณหภูมิในการเผาไหม้ หรือส่งให้บริษัทฯ ที่ได้รับการอนุญาตจาก กอ.</p> <p>- น้ำระเหยทิ้งจาก RO 216 ลบ.ม./วัน จะรวบรวมเพื่อไปในการบำบัดมลพิษทางอากาศ</p>	- ไม่เปลี่ยนแปลง

	แบบเปียก - น้ำระบายทิ้งจากหม้อน้ำ 0.2 ลบ.ม./วัน รวบรวมน้ำเสียไปยังระบบบำบัดน้ำเสีย ส่วนกลางของนิคมฯ - น้ำฝนปนเปื้อน (ถ้ามี) รวบรวมน้ำเสียไปยัง ระบบบำบัดน้ำเสียส่วนกลางของนิคมฯ	แบบเปียก - น้ำระบายทิ้งจากหม้อน้ำ 0.2 ลบ.ม./วัน รวบรวมน้ำเสียไปยังระบบบำบัดน้ำเสีย ส่วนกลางของนิคมฯ - น้ำฝนปนเปื้อน (ถ้ามี) รวบรวมน้ำเสียไปยัง ระบบบำบัดน้ำเสียส่วนกลางของนิคมฯ	
7. การบำบัดอากาศ 7.1 แหล่งกำเนิดมลพิษ 7.2 ระบบบำบัดมลพิษทางอากาศ	- ปล่องระบายเตาเผาระบบ Fluidized Bed - ระบบดูดซับแบบแห้ง (Dry Scrubber) - ระบบดูดซับกัมมันต์ (Activate carbon) - ระบบถุงกรองฝุ่น (Bag Filter) - ระบบบำบัดอากาศแบบเปียก (Wet Scrubber) - ระบบบำบัดอากาศชนิดกัมมันต์ (Activated carbon Adsorption Tower)	- ปล่องระบายเตาเผาระบบ Fluidized Bed - ระบบดูดซับแบบแห้ง (Dry Scrubber) - ระบบดูดซับกัมมันต์ (Activate carbon) - ระบบถุงกรองฝุ่น (Bag Filter) - ระบบบำบัดอากาศแบบเปียก (Wet Scrubber) - ระบบบำบัดอากาศชนิดกัมมันต์ (Activated carbon Adsorption Tower)	- ไม่เปลี่ยนแปลง

"รายงานการเปลี่ยนแปลงรายละเอียดโครงการในรายงานการประเมินผลกระทบสิ่งแวดล้อม สำหรับโครงการ กิจการหรือการค้าเนมีการที่อาจมีผลกระทบต่อทรัพยากรธรรมชาติ คุณภาพสิ่งแวดล้อม สุขภาพ อนามัย ของประชาชนในชุมชนอย่างรุนแรง โครงการโรงงานปรับปรุงคุณภาพของเสียรวม (ส่วนขยาย ครั้งที่ 1) (ครั้งที่ 3)"

8. การประเมินผลกระทบสิ่งแวดล้อม

การประเมินผลกระทบสิ่งแวดล้อมครั้งนี้เป็นการทำนายสภาพแวดล้อมของพื้นที่ศึกษาที่อาจจะเปลี่ยนแปลงไปภายหลังการเปลี่ยนแปลงรายละเอียดโครงการฯ โดยคำนึงถึงผลกระทบต่อสภาพแวดล้อมในปัจจุบันซึ่งผลการประเมินด้านต่างๆ จะถูกนำมาใช้เป็นแนวทางกำหนดมาตรการป้องกันและแก้ไขผลกระทบสิ่งแวดล้อมและมาตรการติดตามตรวจสอบผลกระทบสิ่งแวดล้อมที่เหมาะสมต่อไป สำหรับประเด็นหลักในการขอเปลี่ยนแปลงรายละเอียดโครงการครั้งนี้ คือ การเปลี่ยนการใช้ประโยชน์ของแหล่งเก็บน้ำเสียปริมาตร 125 ลบ.ม. จำนวน 1 แห่งค โดยจากเดิมโครงการฯ ใช้รวบรวมน้ำเสียไม่อันตราย ก่อนทำการบ่อน้ำเสียใต้ดิน ซึ่งจะเปลี่ยนมาใช้รวบรวมน้ำเสียอันตรายแทน เพื่อให้สามารถรองรับการจัดเก็บน้ำเสียอันตรายของโครงการฯ ได้มากขึ้น และเป็น การประโยชน์ที่ดินในส่วนอื่นๆ และยังคงสัดส่วนของพื้นที่สีเขียวของโครงการฯ ไว้ตามเดิม

สำหรับรายละเอียดการประเมินผลกระทบสิ่งแวดล้อมในแต่ละประเด็น กล่าวคือ การขอเปลี่ยนแปลงรายละเอียดโครงการครั้งนี้ก่อให้เกิดผลกระทบสิ่งแวดล้อมในระดับต่ำ (ไม่เปลี่ยนแปลงจากเดิม) และเทียบเท่ากับ มาตรการที่กำหนดไว้ในรายงานการประเมินผลกระทบสิ่งแวดล้อมฯ ฉบับเดิมที่ได้รับความเห็นชอบไปแล้ว

9. มาตรการป้องกันและแก้ไขผลกระทบสิ่งแวดล้อมและมาตรการติดตามตรวจสอบผลกระทบสิ่งแวดล้อม

จากรายละเอียดการเปลี่ยนแปลงรายละเอียดโครงการฯ และการประเมินผลกระทบสิ่งแวดล้อมที่อาจจะเกิดขึ้นจากการเปลี่ยนแปลง พบว่ามาตรการฯ ปัจจุบันที่โครงการฯ ได้รับความเห็นชอบจากสำนักงานนโยบายและแผนทรัพยากรธรรมชาติและสิ่งแวดล้อม (สผ.) ล่าสุด ตามหนังสือที่ ทส. ๑๐๐๙.๓/๑๑๓๐๐ ลงวันที่ ๒๐ กรกฎาคม ๒๕๖๕ นั้น ครอบคลุมการเปลี่ยนแปลงรายละเอียดโครงการฯ ดังกล่าว ดังนั้น โครงการจะยึดถือและปฏิบัติตาม มาตรการฯ ดังกล่าวอย่างเคร่งครัด

10. มาตรการป้องกันกรณีเกิดเหตุฉุกเฉิน

มาตรการป้องกันกรณีเกิดเหตุฉุกเฉินสำหรับการเปลี่ยนแปลงการใช้ประโยชน์ของแหล่งกักเก็บน้ำเสียไม่อันตรายที่รับเข้าโครงการฯ จำนวน 1 แห่งค ขนาด 125 ลูกบาศก์เมตร เพื่อใช้ในการกักเก็บน้ำเสียอันตราย ทางโครงการฯ มีมาตรการป้องกัน ดังต่อไปนี้

1. ใช้เกณฑ์ในการแบ่งแยกประเภทน้ำเสียเพื่อป้องกันการเกิดปฏิกิริยา ก่อนรับน้ำเสียเข้ามากักจัดในพื้นที่โครงการฯ ทางโครงการฯ ได้ทำการเก็บตัวอย่างจากทางผู้ประกอบการ เพื่อนำมาวิเคราะห์ความเป็นอันตรายของน้ำเสีย โดยนำผลวิเคราะห์ที่ได้เทียบกับเกณฑ์ตามประกาศกระทรวงอุตสาหกรรม เรื่องการกักจัดสิ่งปฏิกูลหรือวัสดุที่ไม่ใช้แล้ว พ.ศ. 2548 เพื่อจำแนกประเภทน้ำเสียดังกล่าวว่าเป็นน้ำเสียอันตรายหรือน้ำเสียไม่อันตราย ทั้งนี้ ทางโครงการฯ จะดำเนินการติดป้ายชี้แจงที่แหล่งกักเก็บน้ำเสียแต่ละประเภท เพื่อให้ทางหน่วยงานและผู้ปฏิบัติงานทราบชนิดน้ำเสียภายในแหล่งรวบรวมน้ำเสีย
2. รับน้ำเสียจากผู้ประกอบการภายใต้เกณฑ์การรับของเสียอันตรายของโครงการฯ ตาม EHIA กำหนดโครงการจะรับผิดชอบในการกำจัดเฉพาะน้ำเสียที่ไม่ใช่ความเป็นอันตรายอยู่ในเกณฑ์ตาม EHIA กำหนดเท่านั้น ดังตารางที่ 2 โดยทำการเก็บตัวอย่างจากผู้ประกอบการเพื่อวิเคราะห์และเข้าสู่กระบวนการพิจารณาตัดสินใจรับกำจัดเบื้องต้น (Pre-Acceptance)

"รายงานการเปลี่ยนแปลงรายละเอียดโครงการในรายงานการประเมินผลกระทบสิ่งแวดล้อม สำหรับโครงการ กิจการหรือการดำเนินการที่อาจมีผลกระทบต่อทรัพยากรธรรมชาติ คุณภาพสิ่งแวดล้อม สุขภาพ อนามัย ของประชาชนในชุมชนอย่างรุนแรง โครงการโรงงานปรับปรุงคุณภาพของเสียรวม (ส่วนขยาย ครั้งที่ 1) (ครั้งที่ 3)"

เมื่อโครงการฯ พิจารณาว่าสามารถรับกำจัดได้ ผู้ประกอบการต้องขออนุญาตผ่านกรมโรงงานอุตสาหกรรม เพื่อส่งเสียมากำจัดที่โครงการฯ เมื่อน้ำเสียถูกส่งมาถึงโครงการฯ ทางแผนกเชื้อเพลิงผสมและแผนกสิ่งแวดล้อมจะทำการตรวจสอบน้ำเสียที่รับเข้ามา โดยเก็บตัวอย่างน้ำเสียส่งห้องปฏิบัติการของโครงการฯ เพื่อดูการเกิดปฏิกิริยาต่างๆ และเปรียบเทียบกับผลวิเคราะห์จากตัวอย่างที่พิจารณาตัดสินใจรับกำจัดในตอนแรก หากผลวิเคราะห์สอดคล้องกันและไม่มีความเสี่ยงที่ส่งผลต่อการเกิดอัคคีภัยและการเกิดปฏิกิริยา ทางแผนกเชื้อเพลิงผสมจะดำเนินการสูบน้ำเสียเข้าสู่แทงก์รวบรวมน้ำเสียสำหรับฉีดพ่นเข้าสู่เตาเผาเพื่อทำลายต่อไป โดยควบคุมการป้อนน้ำเสียอันตรายภายใต้ปริมาณและเกณฑ์การป้อนตาม EHIA กำหนด

ตารางที่ 2 เกณฑ์ในการรับของเสียอันตรายของโครงการฯ (Acceptance criteria)

ลำดับ	ดัชนี	หน่วย	เกณฑ์กำหนดของเสียที่เป็นของแข็ง	เกณฑ์กำหนดของเสียที่เป็นของเหลว
1. ลักษณะทางกายภาพและเคมี (Physical & Chemical Properties)				
1.	ความเป็นกรด-ด่าง (pH)	-	0-14	0-14
2.	จุดวาบไฟ (Flash Point)	°C	N/A	N/A
3.	ค่าความร้อน (Gross Calorific Value)	%kcl/kg	N/A	N/A
4.	ค่าความชื้น (Moisture)	%	≤80	NA
5.	สารประกอบซัลเฟอร์ (Sulfur Content)	%	≤30	≤30
6.	สารประกอบคลอไรด์ (Chloride Content)	%	≤30	≤30
2. โลหะหนัก (Heavy metal content)				
1.	สารหนู (As)	mg/kg	15,000	15,000
2.	โครเมียมทั้งหมด (Total Cr)	mg/kg	N/A	N/A
3.	โครเมียมเฮกซะวาเลนต์ (Cr ⁶⁺)	mg/kg	15,000	15,000
4.	โครเมียมไตรวาเลนต์ (Cr ³⁺)	mg/kg	75,000	75,000
5.	แคดเมียม (Cd)	mg/kg	3,000	3,000
6.	ทองแดง (Cu)	mg/kg	75,000	75,000

"รายงานการเปลี่ยนแปลงรายละเอียดโครงการในรายงานการประเมินผลกระทบสิ่งแวดล้อม สำหรับโครงการ กิจการหรือการดำเนินการที่อาจมีผลกระทบต่อทรัพยากรธรรมชาติ คุณภาพสิ่งแวดล้อม สุขภาพ อนามัย ของประชาชนในชุมชนอย่างรุนแรง โครงการโรงงานปรับปรุงคุณภาพของเสียรวม (ส่วนขยาย ครั้งที่ 1) (ครั้งที่ 3)"

ลำดับ	ดัชนี	หน่วย	เกณฑ์กำหนดของเสียที่เป็นของแข็ง	เกณฑ์กำหนดของเสียที่เป็นของเหลว
7.	ตะกั่ว (Pb)	mg/kg	30,000	30,000
8.	สังกะสี (Zn)	mg/kg	150,000	150,000
9.	เทลลูเรียม (Te)	mg/kg	21,000	21,000
10.	วานาเดียม (Va)	mg/kg	72,000	72,000
11.	นิกเกิล (Ni)	mg/kg	60,000	60,000
12.	ปรอท (Hg)	mg/kg	600	600
13.	ซีลีเนียม (Se)	mg/kg	3,000	3,000
14.	แบเรียม (Ba)	mg/kg	300,000	300,000
15.	เบริลเลียม (Be)	mg/kg	2,250	2,250
16.	แมงกานีส (Mn)	mg/kg	N/A	N/A
17.	พลวง (Sb)	mg/kg	15,000	15,000
18.	เงิน (Ag)	mg/kg	15,000	15,000
19.	โคบอลต์ (Co)	mg/kg	240,000	240,000
20.	โมลิบดีนัม (Mo)	mg/kg	240,000	240,000

3. จัดเตรียมอุปกรณ์ระงับอัคคีภัย

เพื่อป้องกันการเกิดเหตุอัคคีภัยทางโครงการได้จัดเตรียมอุปกรณ์ป้องกันและระงับอัคคีภัย ดังตารางที่ 3

"รายงานการเปลี่ยนแปลงรายละเอียดโครงการในรายงานการประเมินผลกระทบสิ่งแวดล้อม สำหรับโครงการ กิจการหรือการดำเนินการที่อาจมีผลกระทบต่อทรัพยากรธรรมชาติ คุณภาพสิ่งแวดล้อม สุขภาพ อนามัย ของประชาชนในชุมชนอย่างรุนแรง โครงการโรงงานปรับคุณภาพของเสียรวม (ส่วนขยาย ครั้งที่ 1) (ครั้งที่ 3)"

ตารางที่ 3 อุปกรณ์ป้องกันและระงับอัคคีภัยที่ติดตั้งภายในโครงการฯ

ชนิดของอุปกรณ์	จำนวน
1. ระบบสัญญาณเตือนเพลิงไหม้	
อุปกรณ์ตรวจจับไฟไหม้	
- อุปกรณ์ตรวจจับควัน	9
- อุปกรณ์ตรวจจับความร้อน	38
กริ่งสัญญาณไฟไหม้	
- Alarm bell	14
- Manual pull station	9
2. ระบบดับเพลิง	
- ถังดับเพลิง	80
- ตู้เก็บสายดับเพลิง และอุปกรณ์	8
- เครื่องสูบน้ำดับเพลิง	1
- หัวรับน้ำดับเพลิง	8
- อุปกรณ์ตรวจจับก๊าซ	4
- รถบรรทุกน้ำดับเพลิง	1
- รถบรรทุกโฟมที่ใช้ในการดับเพลิง	1
- ไฟฉุกเฉิน	20
- ป้ายบอกทางออก	17